

# Planungsausschuss



3. Sitzung

07.06.2021

18:00

[www.siegburg.de](http://www.siegburg.de)

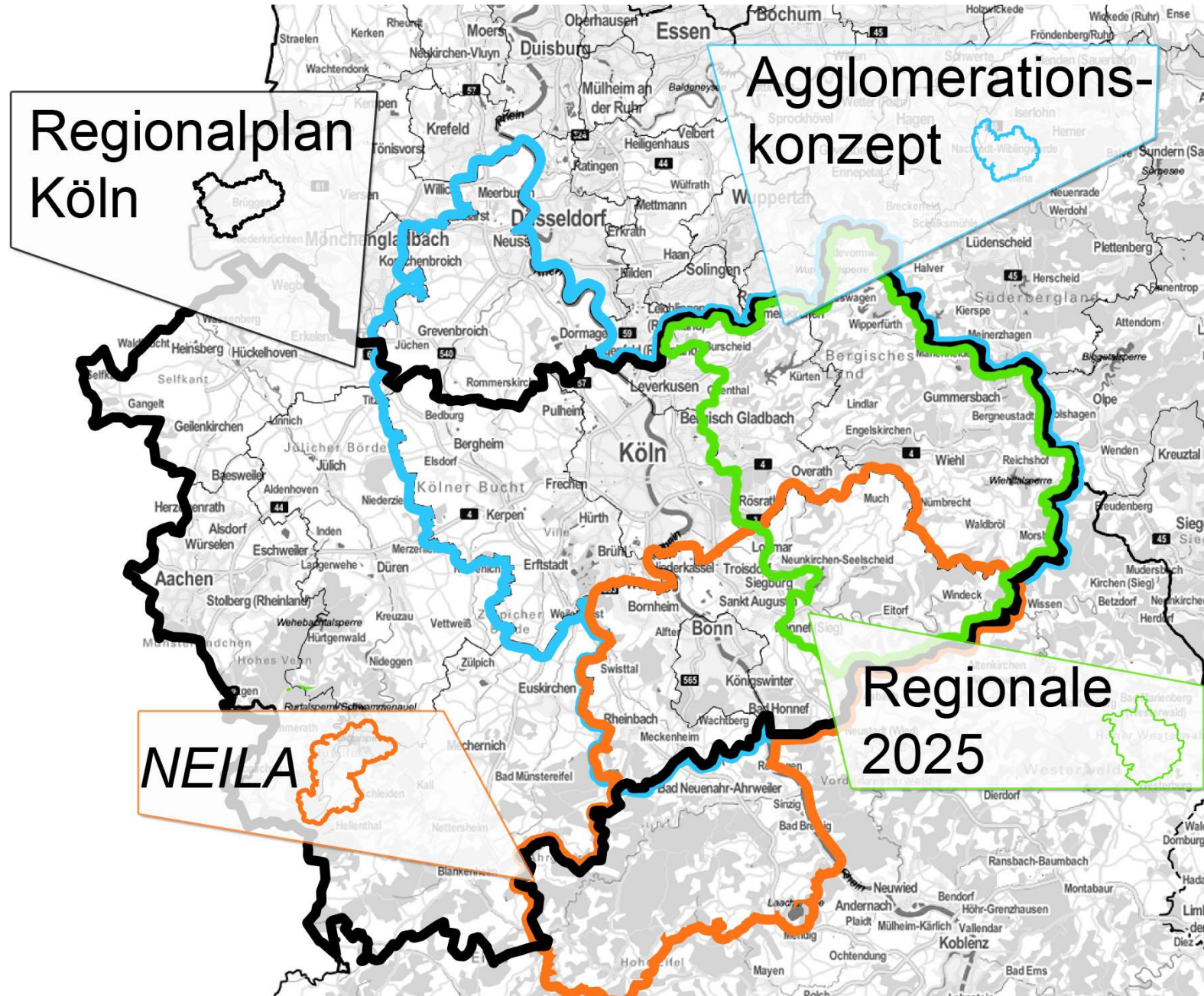
# 1. **Anerkennung und ggf. Erweiterung der Tagesordnung**

## **2. Anerkennung der Niederschrift über die Sitzung vom 22.03.2021**

**3. Bericht über die Ausführung der in der Sitzung vom 22.03.2021 gefassten Beschlüsse  
– öffentlicher Teil**

## 4. Einwohnerfragestunde

## 5. Interkommunale Konzepte



5.1

## Regionale 2025 - Teichlandschaften Lohmarer Wald



2025  
**REGIONALE**  
Bergisches  
RheinLand

**TEICHLANDSCHAFT LOHMARER WALD**

4. Mai 2021 – Austausch weiteres Vorgehen

## 5.2 Agglomerationsprogramm





## 6. Stadtentwicklung

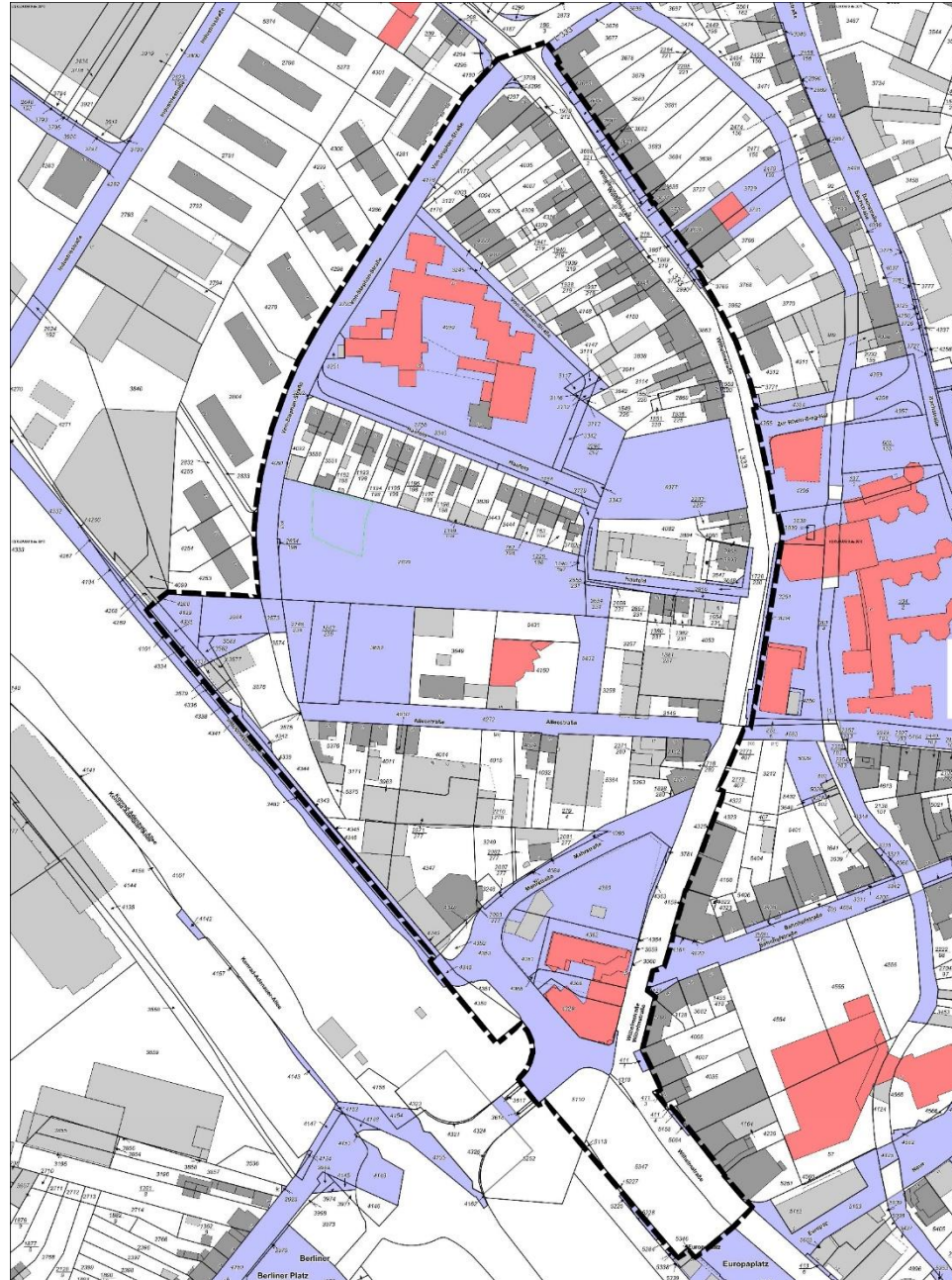
## 6.1 Integriertes Städtebauliches Entwicklungskonzept (ISEK) Siegburger Innenstadt



## **6.1 Integriertes Städtebauliches Entwicklungskonzept (ISEK) Siegburger Innenstadt** „Rundflug über den Michaelsberg“

<https://siegburg.de/planen-bauen/tag-der-staedtebauforderung/index.html>

# Nachtrag Nr. 1 Untersuchungsgebiet „Haufeld“

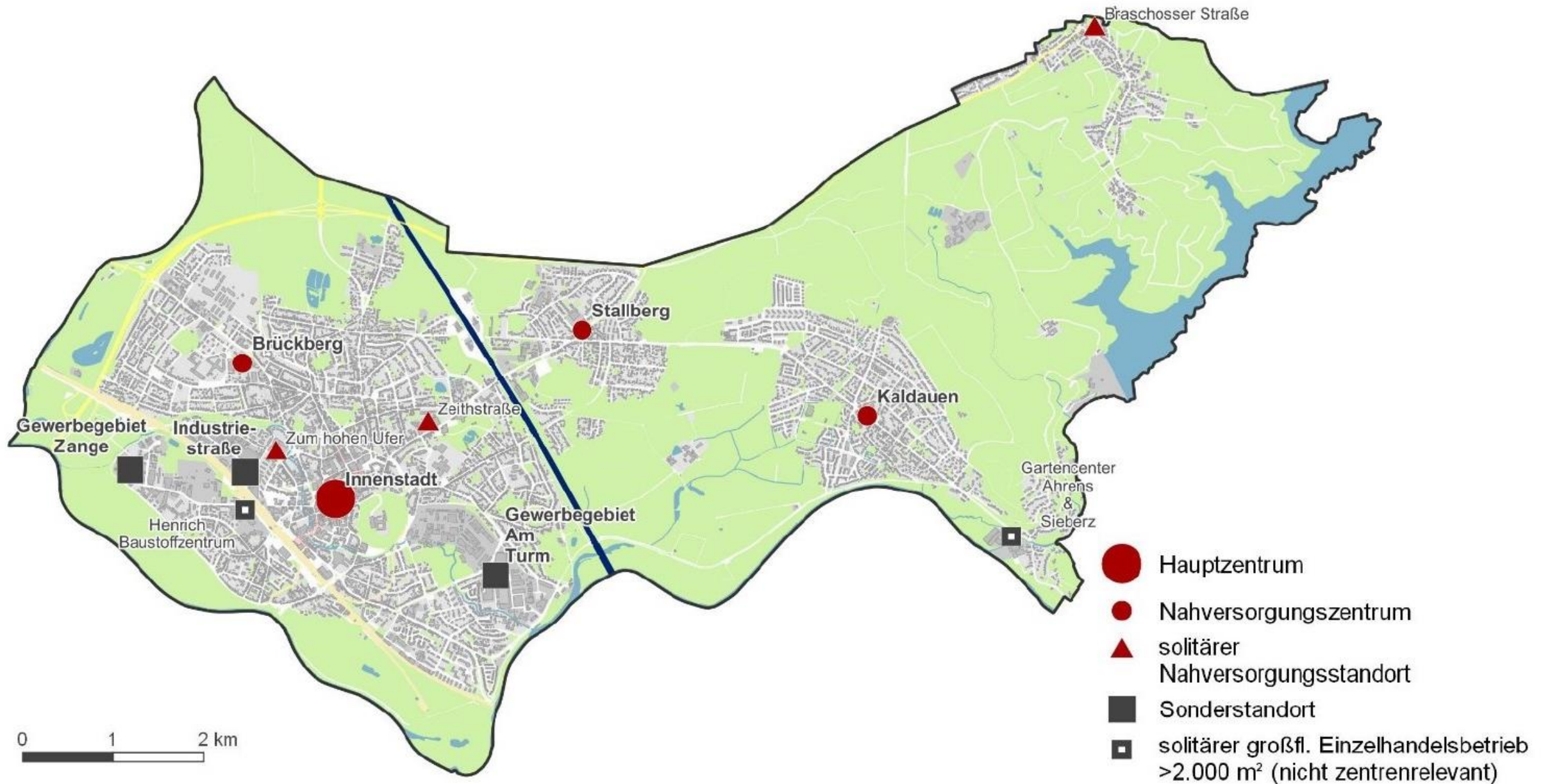


## 6.2 Einzelhandelskonzept, 1. Fortschreibung

### EINZELHANDELSKONZEPT für die Kreisstadt Siegburg -1. Fortschreibung-



## 6.2 Einzelhandelskonzept, 1. Fortschreibung



## 6.3 Wohnungspolitisches Handlungskonzept

### **6.3.1 Gegenseitige Abhängigkeiten von Wohnungspolitischem Handlungskonzept und Masterplan Grün**



## **6.3.2 Stellungnahme und Anfrage zum Zwischenstand Wohnungspolitisches Handlungskonzept**

**Antrag der CDU-Fraktion vom 01.06.2021**

## 6.4 Umsetzung des Michaelsbergkonzeptes (Spielplatz)



## 6.4 Umsetzung des Michaelsbergkonzeptes (Bastion)

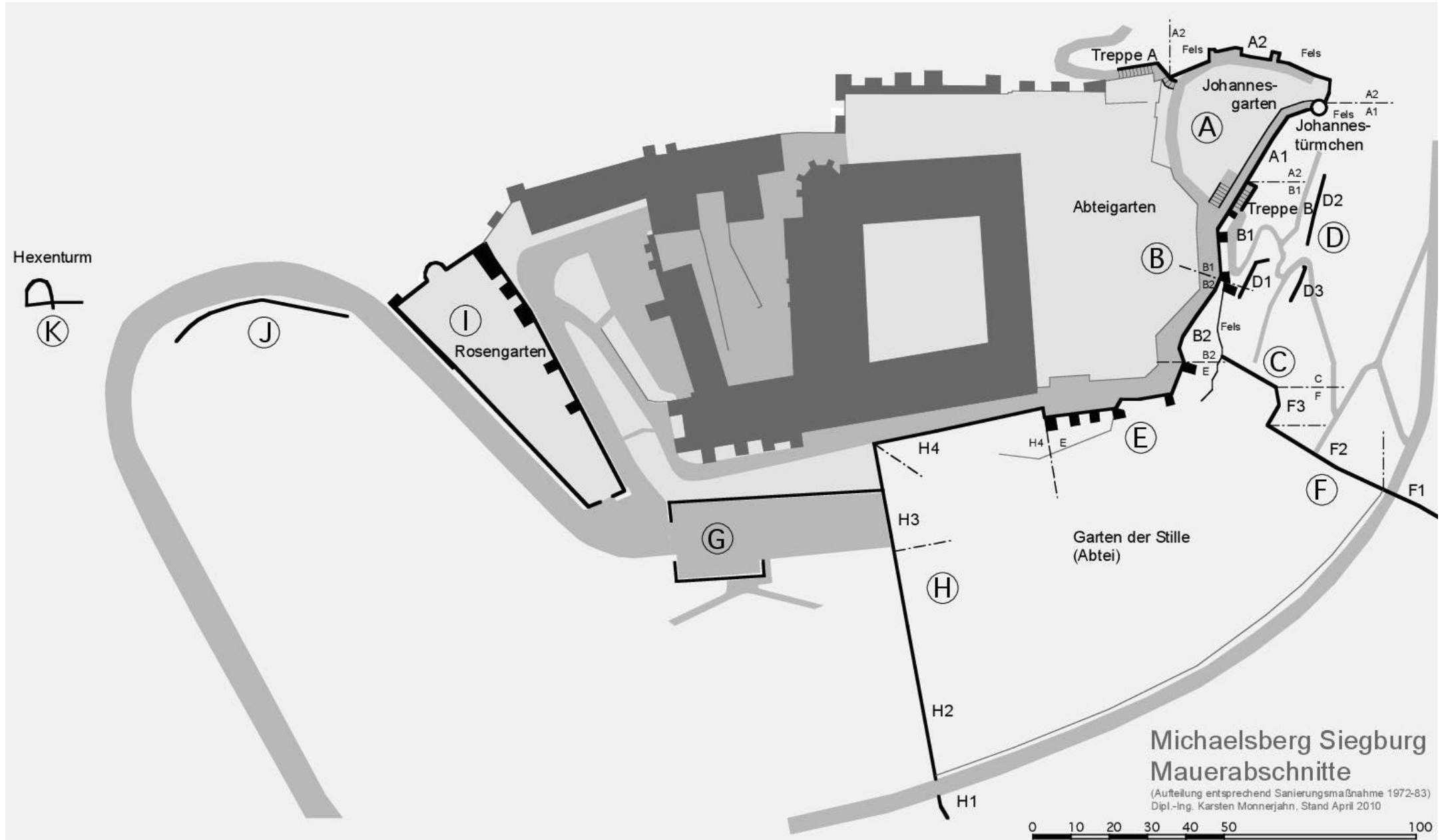


## 6.4 Umsetzung des Michaelsbergkonzeptes

(Wehrmauer F)



## 6.4 Umsetzung des Michaelsbergkonzeptes



## 6.4 Umsetzung des Michaelsbergkonzeptes

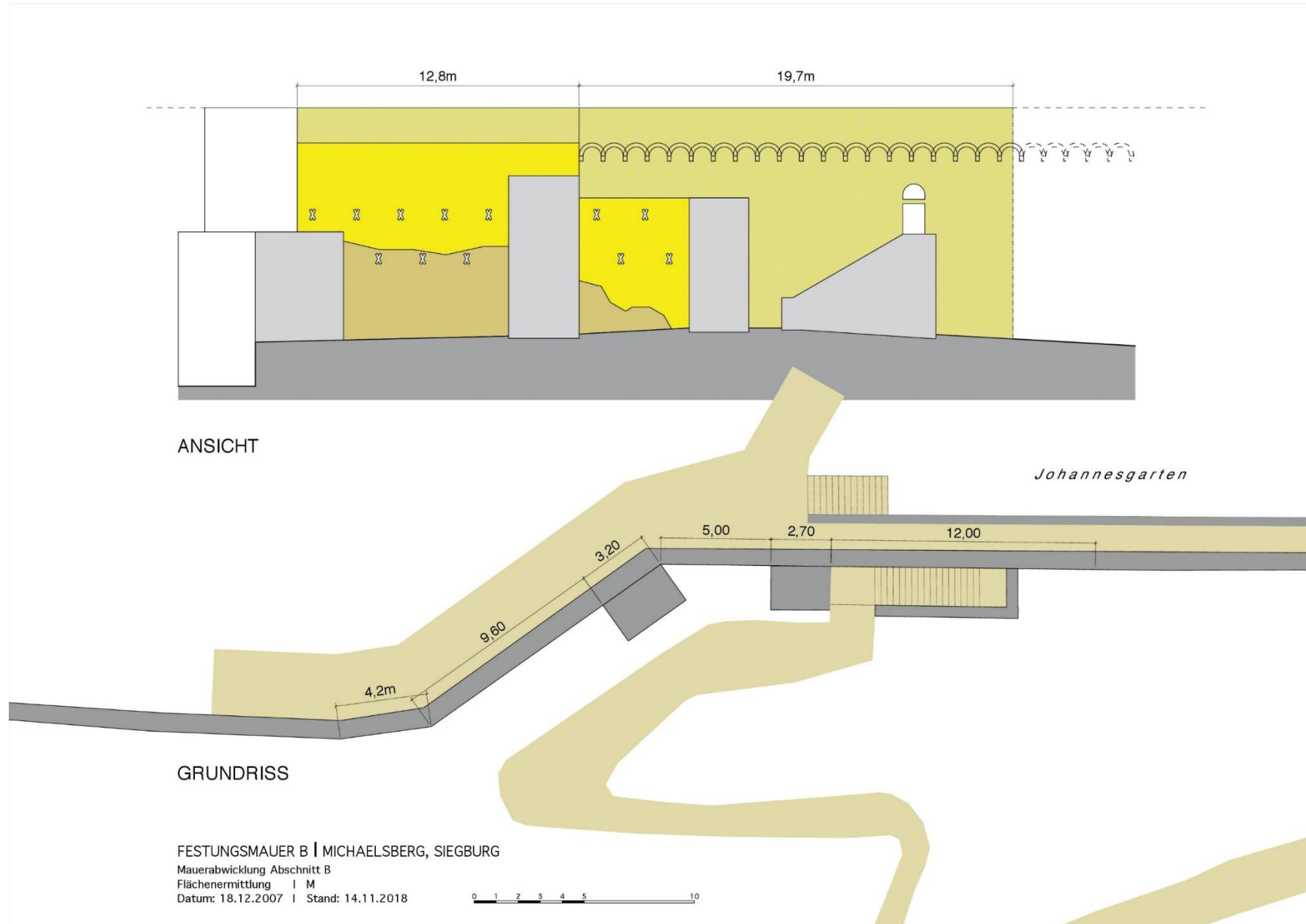
(Mauer B)



# 6.4

## Umsetzung des Michaelsbergkonzeptes

(Mauer B)



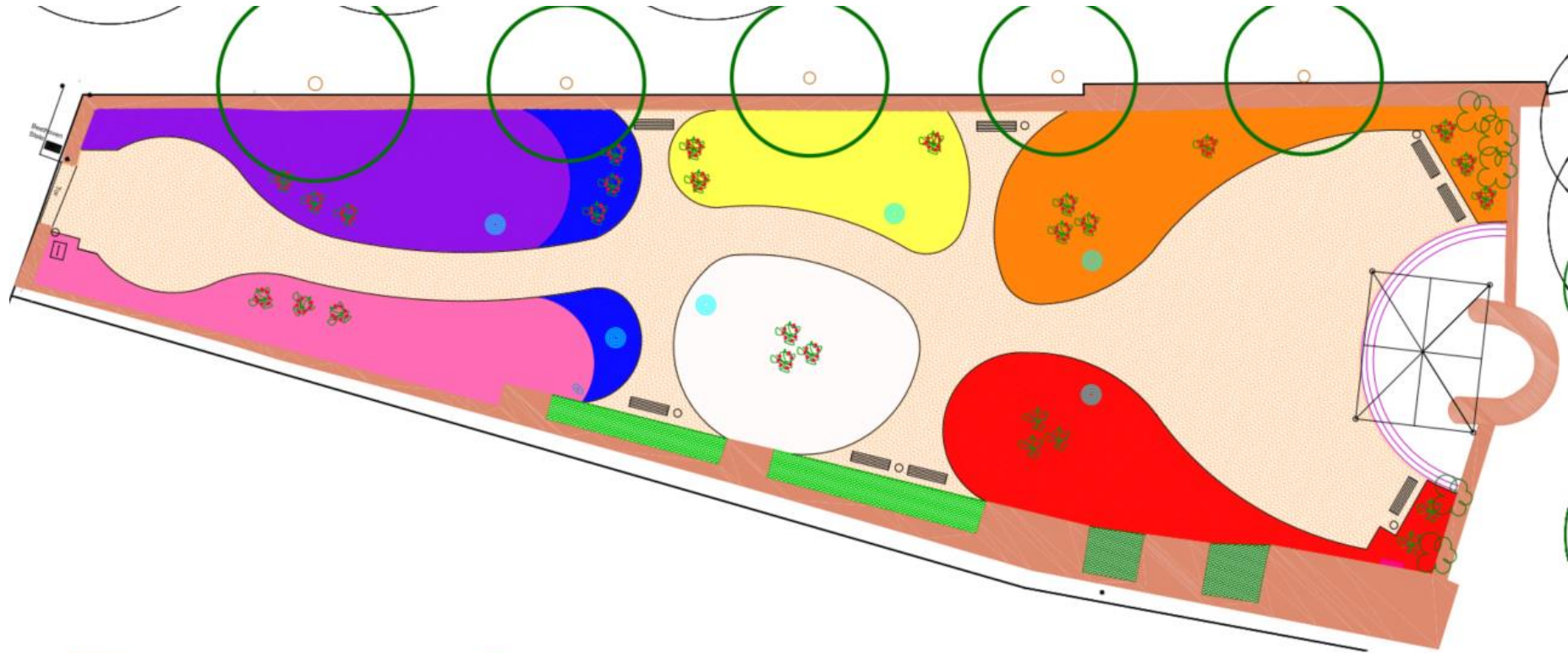
## 6.4 Umsetzung des Michaelsbergkonzeptes (Rosengarten)





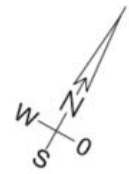
# 6.4 Umsetzung des Michaelsbergkonzeptes

(Rosengarten)



- Rosen - Staudenmischung -orange-
- Rosen - Staudenmischung -rot- (Halbschatten)
- Rosen - Staudenmischung -gelb-
- Rosen - Staudenmischung -weiß-rosé- (Halbschatten)
- Rosen - Staudenmischung Übergangsbeet -blau-
- Rosen - Staudenmischung -lila-fliederfarbend-
- Rosen - Staudenmischung -rosa-pink- (Halbschatten)
- Farn - Staudenmischung Schatten

- Ficus carica 'Rouge de Bordeaux'
- Staudenmischung Schatten
- Rankgerüst - Strauchrose
- Rankgerüstkombination - Strauchrosen
- Bank
- Sonnensegel (optional)
- Pflasterrund für Skulpturen, etc.
- ELT-Verteiler



<b>Siegburg</b>		
Michaelsberg, Rosengarten R		
AE.3.01 Entwurf		
PROJEKTR NR AE:	Plattnr. AE:	Forkgegeben AE:
<b>1717R</b>	1717R-3	
M:	BLATTNR. AE:	
1:100	01	
	GRÖSSE:	594 x 841mm
	TAG	NAME
BEARBEITET:	01.07.2009	ESSER
GEZEICHNET:	01.07.2009	ESSER
GEPRÜFT:		
GEÄNDERT:		
<b>ATELIER ESSER</b>		Tel. 03 25 39 01 14 78 Fax. 03 25 39 01 14 79 info@atelier-esser.de D-50558 WESMAREN

## 6.5 Städtebauliches Konzept Sportplatz Waldstraße



**STÄDTEBAULICHE UNTERSUCHUNG  
SPORTPLATZ WALDSTRASSE SIEGBURG**

## 6.5 Städtebauliches Konzept Sportplatz Waldstraße

**Die Öffentlichkeitsbeteiligung ist für den 23.08.2021 geplant.**

**Ort: vor Ort, Räumlichkeit wird noch geklärt**

**Aufgrund der pandemiebedingten Situation ist die Teilnehmerzahl vor Ort begrenzt, deshalb wird die Veranstaltung als Hybridveranstaltung (Online und vor Ort) geplant.**

# BETEILIGUNG – PRÄSENZ-WORKSHOP (Beispiel Rheine)

Akteure und Ziele

→ **Akteure:** interessierte Öffentlichkeit

→ **Informieren...**

... über den Planungsprozess und die Rahmenbedingungen

... über den ersten Beteiligungsbaustein, insb. den Umgang mit den eingegangenen Ideen und Anregungen

**Konsultieren...**

... um unterschiedliche Blickwinkel und Bedürfnisse aufzunehmen und dadurch die Planung zu qualifizieren



## 6.6 Konzept für Barrierefreiheit im öffentlichen Raum

**Bestandsanalyse: Definition der Zielgruppen, Ortsbegehung/  
Bestandsaufnahme, Darstellung der Barrieren, Stärke-Schwäche-  
Analyse**

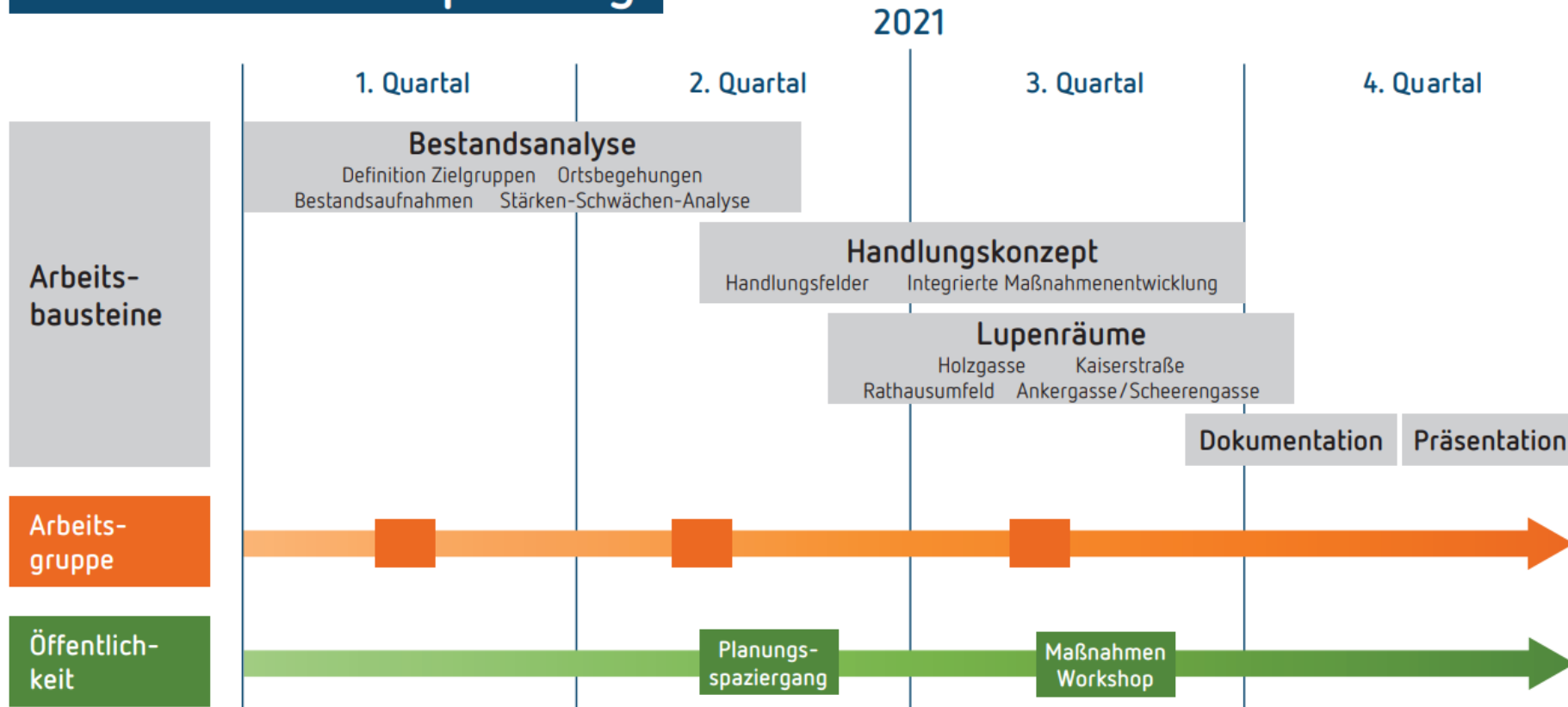
**Handlungskonzept: Entwicklung von Handlungsfeldern/  
Maßnahmenentwicklung**

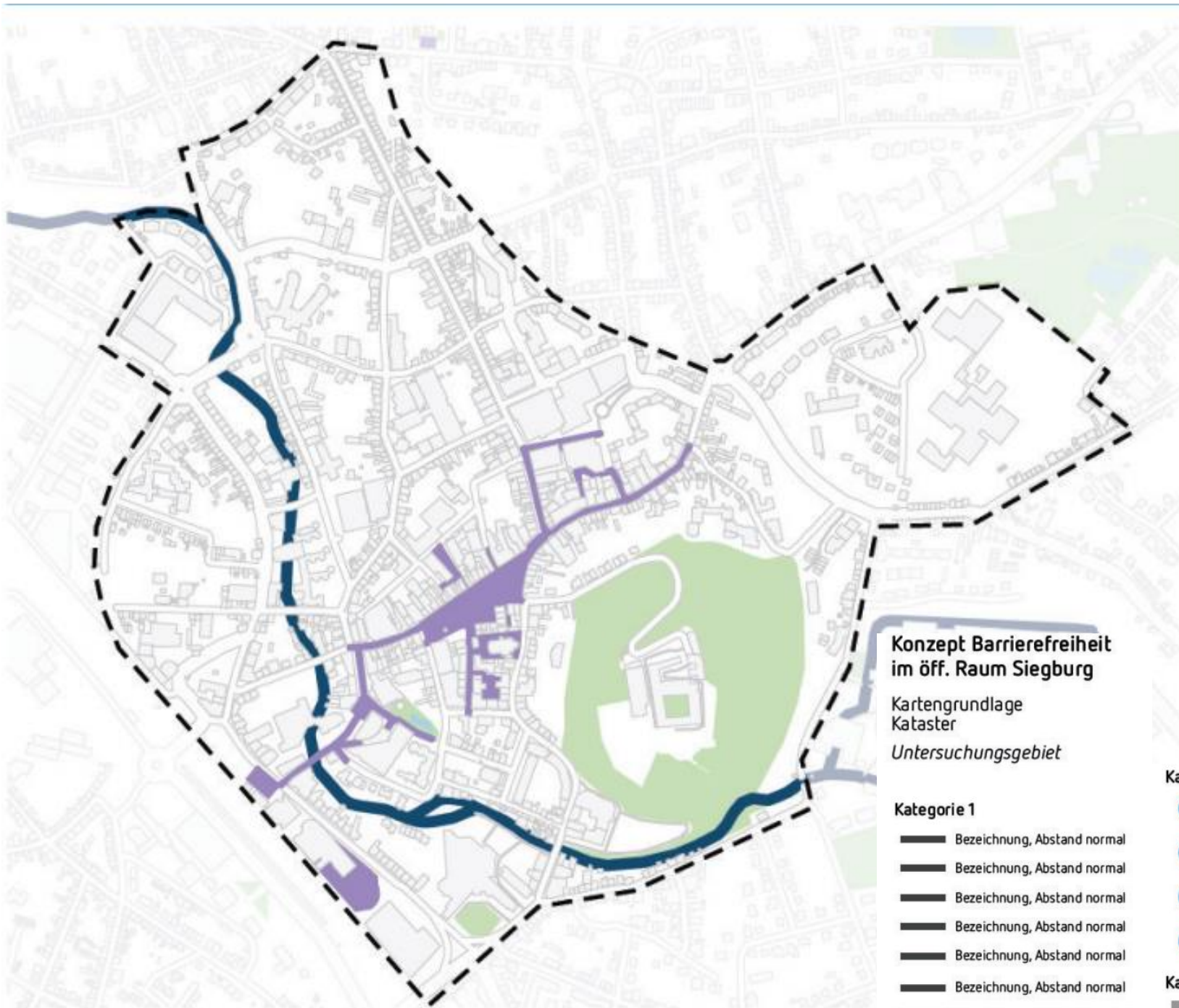
**Anwendung auf Lupenräume: Holzgasse, Kaiserstraße,  
Rathausumfeld, Ankergasse/ Scheerengasse**

**Planungsspaziergang, Maßnahmenworkshop, Rückkopplung mit  
der Politik**

## 6.6 Konzept für Barrierefreiheit im öffentlichen Raum

### Zeit- und Arbeitsplanung





## 6.7 Gestaltungsleitfaden Innenstadt

### Außengastronomie Stühle, Tische, Schirme, Abgrenzungen

Analog zu südeuropäischen Ländern gewinnt die Bewirtung im Straßenraum in den letzten Jahren auch in unseren Breitengraden eine zunehmende Bedeutung. Sie bestimmt mittlerweile maßgeblich die Atmosphäre im Straßenraum und kann zu einem positiven Stadtimage beitragen. Ziel ist es, durch harmonisch aufeinander abgestimmte qualitätvolle Objekte ein ruhiges, gestalterisches Ambiente zu vermitteln. Gleichzeitig soll der Charakter der Straßen und Plätze bewahrt werden.

Mit zunehmender Außengastronomie geht vielfach der Wunsch nach einem Sonnen- und Regenschutz einher, um die Nutzungsdauer der Außenflächen zu optimieren. Eine Häufung von privaten Überdachungen im öffentlichen Raum in Form von freistehenden Zelten oder Pavillons würde jedoch eine erhebliche Beeinträchtigung des Stadtbildes darstellen. Angenehmer und aufwertender im Erscheinungsbild sind neutrale Schirme. Wenn ausnahmsweise Werbung auf den Sonnenschirmen gewünscht wird, sollte diese nur in den Randbereichen (Volants) auf höchstens 50% der Fläche angeordnet sein. Einfriedungen von Gastronomiebetrieben durch Zäune oder Windschutzwände führen ebenso zu einer „Privatisierung“ des öffentlichen Raums und widersprechen dem Anspruch,



einen einladenden Charakter zu haben. Begrünungselemente hingegen können zur Auflockerung des Straßenbildes beitragen, sofern das Aufstellen von Pflanzkübeln nur punktuell erfolgt.

Natürlich können Speisekarten oder Tagesangebote auf einer Hinweistafel im Bereich der Bestuhlung dargestellt werden.

#### Empfehlungen für Außengastronomie

- **Straßencafés sollen einen einladenden Charakter und ein hochwertiges, gepflegtes Erscheinungsbild haben.**
- **Als Bestuhlungsfläche darf nur der öffentliche Raum in Anspruch genommen werden, der der Breite der Straßenfront des dazugehörigen gastronomischen Betriebs entspricht. Ausnahmen in besonderen räumlichen Situationen sind im Einzelfall möglich.**
- **Als Material für Tische und Stühle sollen Holz, Metall oder Flechtwerk erste Wahl sein.**
- **Notwendiger Witterungsschutz kann mit Markisen oder freistehenden Sonnenschirmen erreicht werden. Sonnenschirme können innerhalb der genehmigten Fläche aufgestellt werden, sie sollen unifarben, in Stoff und ohne Werbung ausgeführt sein.**
- **Überdachungen in Form von Pavillons und Zelten sind grundsätzlich nicht gewünscht. Eine befristete Aufstellung zu besonderen Anlässen kann zugelassen werden. Einzelfallentscheidungen in besonderen städtebaulichen Situationen sind insbesondere unter Berücksichtigung des Brandschutzes möglich.**
- **Als auflockerndes Element können gerne natürliche Pflanzen innerhalb der Flächen für Außengastronomie gestellt werden.**
- **Nach Saisonende sind Tische, Stühle, Pflanztöpfe und Sonnenschirme aus dem Straßenraum zu entfernen.**
- **Fußgänger und Lieferverkehr sowie Rettungsfahrzeuge dürfen nicht behindert werden.**



## 6.7 Gestaltungsleitfaden Innenstadt

### Außergastronomie Ausnahmeregelungen während der Corona-Pandemie

Die Kreisstadt Siegburg stellt den Siegburger Gastronomen die Erteilung von befristeten Erlaubnissen zur Aufstellung von Windschutzelementen im öffentlichen Raum für den Winterzeitraum (1. November bis 31. März) auf der Grundlage dieser Ausnahmeregelungen in Aussicht. Die Gastronomen erhalten damit zunächst befristet für die Wintersaison 2021/2022 die Möglichkeit, den Aufenthalt in den Außergastronomiebereichen durch Herstellung eines Witterungsschutzes (Schutz gegen Wind und Nässe) attraktiver zu gestalten. Nicht Gegenstand dieser Regelungen ist die Erhöhung des Komforts durch Maßnahmen gegen winterliche Kälte (z.B. Decken, Beheizung der Außergastronomiebereiche).

Um die Sicherheit des Betriebs und eine Einheitlichkeit der Gestaltung des öffentlichen Raums zu gewährleisten, werden die Anforderungen an Aufbauten der Außergastronomie in diesem Leitfaden konkret beschrieben.

Die Sondernutzungserlaubnis ist per E-Mail über die Mailadresse [Ordnungsamt@Siegburg.de](mailto:Ordnungsamt@Siegburg.de) zu beantragen. Aufgrund der aktuellen Situation sind persönliche Gespräche und Beratungen derzeit nach vorheriger Terminvereinbarung möglich.



Bildquellen: <https://www.terrassenprofis.de>

Zur Gewährleistung der Sicherheit des Betriebes und einer Einheitlichkeit der Gestaltung des öffentlichen Raums sind laut des Amtes für öffentliche Ordnung alle Vorgaben zu beachten. Die Einhaltung aller städtischer Vorgaben ist Voraussetzung für die Erteilung einer entsprechenden Sondernutzungserlaubnis.

#### Allgemeine Vorgaben für Aufbauten der Außergastronomie

- **Die Aufbauten der Außergastronomie dürfen den Straßenverkehr nicht gefährden. Daher sind Sichtbehinderungen an Kreuzungen, in Ein- und Ausfahrten, auf Verkehrszeichen und Verkehrseinrichtungen nicht zulässig.**
- **Jegliche Aufbauten dürfen nicht in Feuerwehrbewegungs- und Feuerwehraufstellflächen für Rettungsfahrzeuge errichtet werden.**
- **Fußgänger und Lieferverkehr dürfen nicht behindert werden. Eine Mindestgehwegbreite von 1,50 m ist zwingend einzuhalten, die Fußgängerquerungen auf Plätzen sind weiterhin freizuhalten.**
- **Wird Außergastronomie auf Flächen betrieben, auf denen Wochenmärkte, Veranstaltungen oder andere vorrangige Nutzungen (z.B. Straßenbauarbeiten etc.) stattfinden, so müssen diese für diesen Zeitraum vollständig abgebaut werden.**
- **Die Nutzung von freien Parkflächen vor der eigenen Liegenschaft ist möglich.**
- **Eine Erweiterung der Außergastronomie vor die Nachbarliegenschaft ist grundsätzlich nicht zulässig und in Ausnahmefällen nur mit Zustimmung des Eigentümers möglich.**



## 6.7 Gestaltungsleitfaden Innenstadt

### Außergastronomie Ausnahmeregelungen für Windschutzelemente

Die im Folgenden aufgeführten Ausnahmeregelungen beziehen sich in erster Linie auf das Aufstellen von Windschutzelementen im öffentlichen Raum. Um in den Wintermonaten auch einen Schutz gegen Nässe zu gewährleisten, kann eine Kombination von Windschutzelementen mit Schirmen (alternativ Markisen) gewählt werden. Von Überdachungen in Form von Pavillons und Zelten soll auch zukünftig zum Schutz des Stadtbildes abgesehen werden.

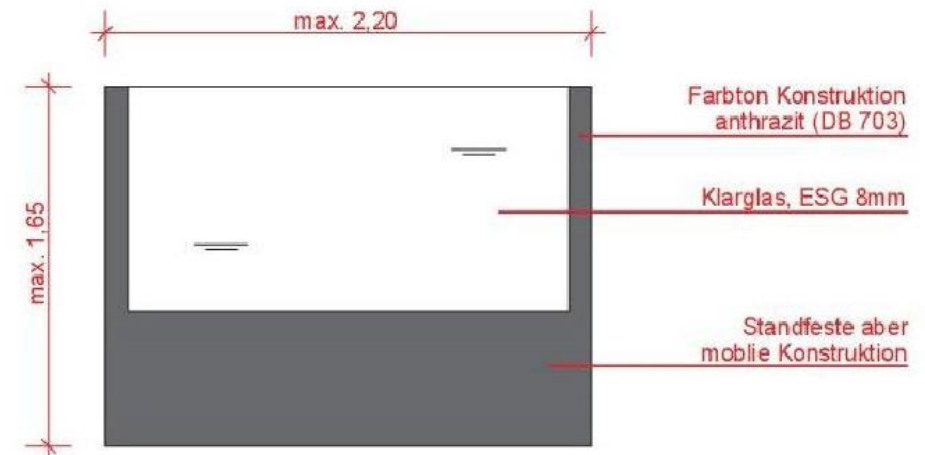
#### Vorgaben für Windschutzelemente

- Die Elemente dienen dazu, einen Witterungsschutz für die Flächen im öffentlichen Raum zu gewährleisten, die der Gastronomie bereits heute per Sondernutzungserlaubnis zur Verfügung gestellt werden. Eine Erweiterung der zur Verfügung stehenden Fläche ist damit grundsätzlich nicht verbunden. Die Elemente müssen also grundsätzlich innerhalb der per Sondernutzungserlaubnis zur Verfügung gestellten Fläche stehen. In Einzelfällen ist vor Ort zu prüfen, ob eine Inanspruchnahme zusätzlicher Flächen möglich ist.



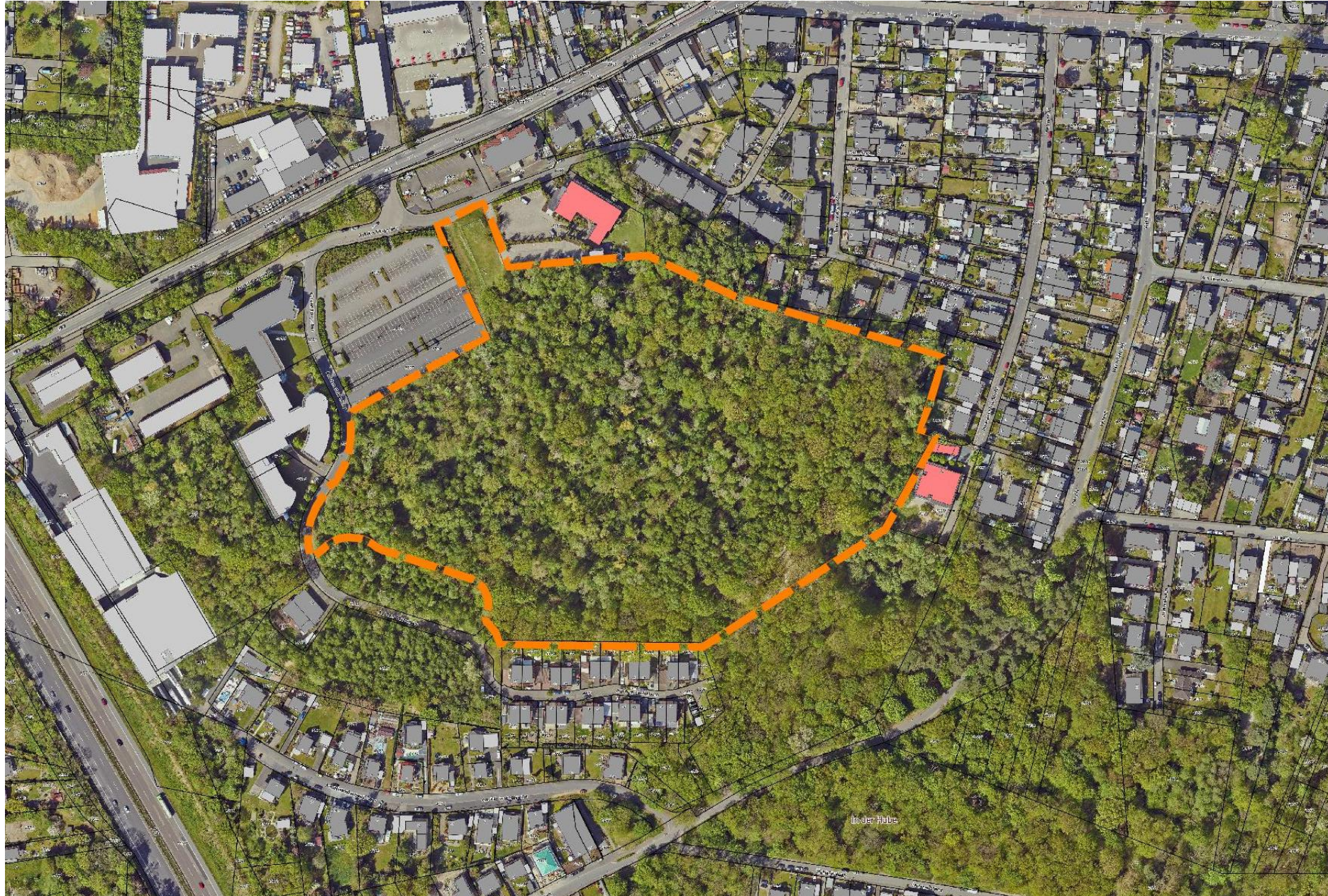
Bildquelle: <https://www.terrassenprofis.de>

- Es sind mobile Elemente (auf Rollen, feststellbar) zu verwenden. Die Elemente sind in unterschiedlichen Größen im qualifizierten Fachhandel erhältlich. Sie können „aneinandergereiht“ werden. Die max. Größe / Element beträgt 2,20 m x 1,65 m (b x h).
- Zulässig sind ausschließlich Windschutzelemente aus min. 8 mm Einscheibensicherheitsglas (ESG, Klarglas) in einer windstabilen und standfesten Haltekonstruktion (Farbton anthrazit, z.B. DB 703). Die Haltekonstruktion kann mit einer Sitzbank kombiniert sein.; Kombinationen aus Windschutzelementen und Pflanzkübeln sind ebenso möglich. Es ist ein rechteckiges Design, ohne Bögen, Abschrägungen und andere Sonderformen zu wählen. Werbeanlagen und Bedruckungen, Gravuren sind nicht zulässig.
- Windschutzelemente dürfen nicht in Feuerwehrbewegungs- und Feuerwehraufstellflächen für Rettungsfahrzeuge errichtet werden.
- Windschutzelemente dürfen nicht im Bereich von Fluchtwegen (Bsp. Feuerwehruzugang vor Eingangstüren zu Hausfluren) aufgestellt werden. Ausgänge (sind in der Regel auch Notausgänge) und anleiterbare Fenster müssen weiterhin jederzeit von der Feuerwehr erreichbar sein.



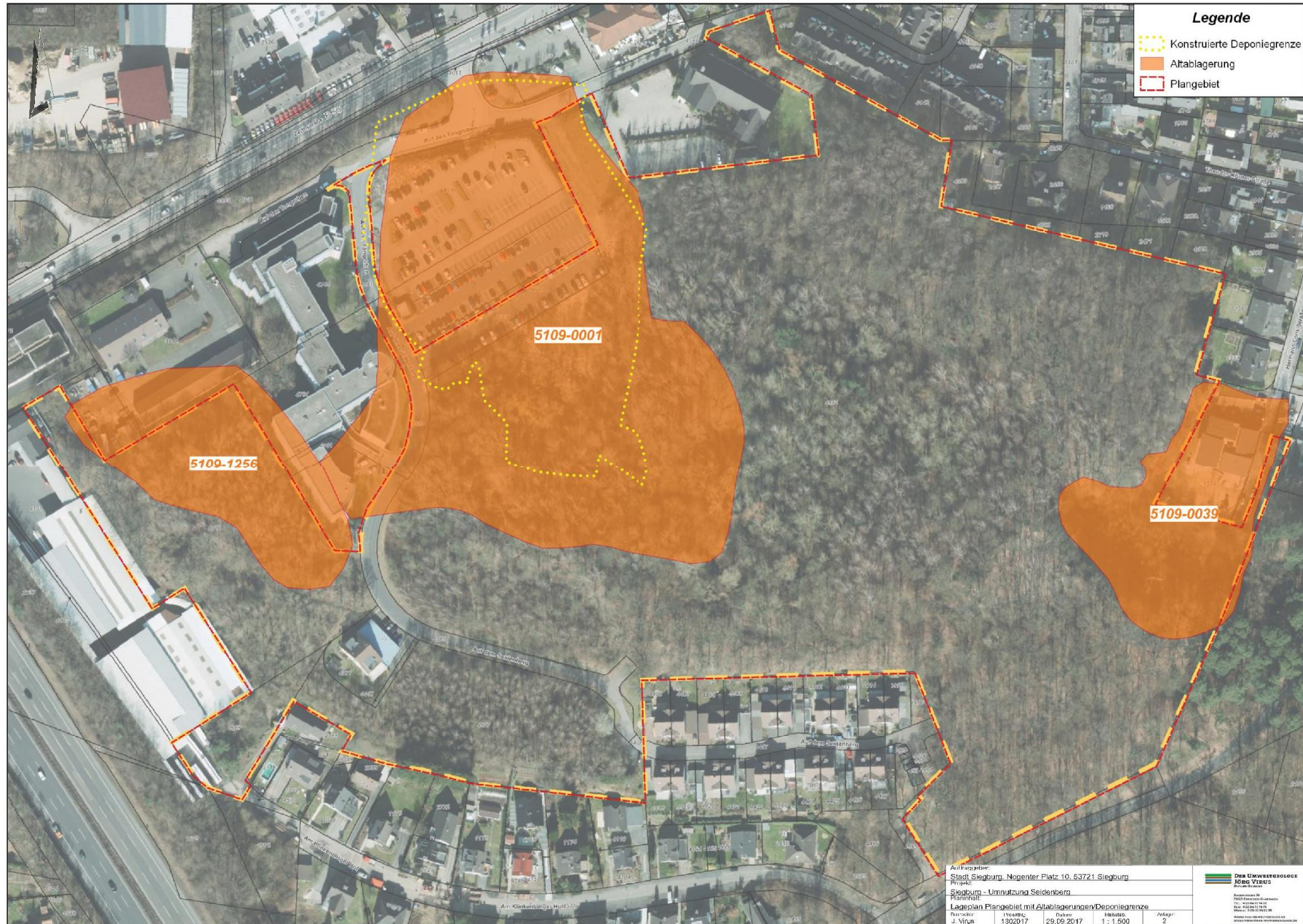
## 7. Bauleitplanung

## 7.1 Vorhabenbezogener Bebauungsplan Nr. 31/1 (Seidenberg)

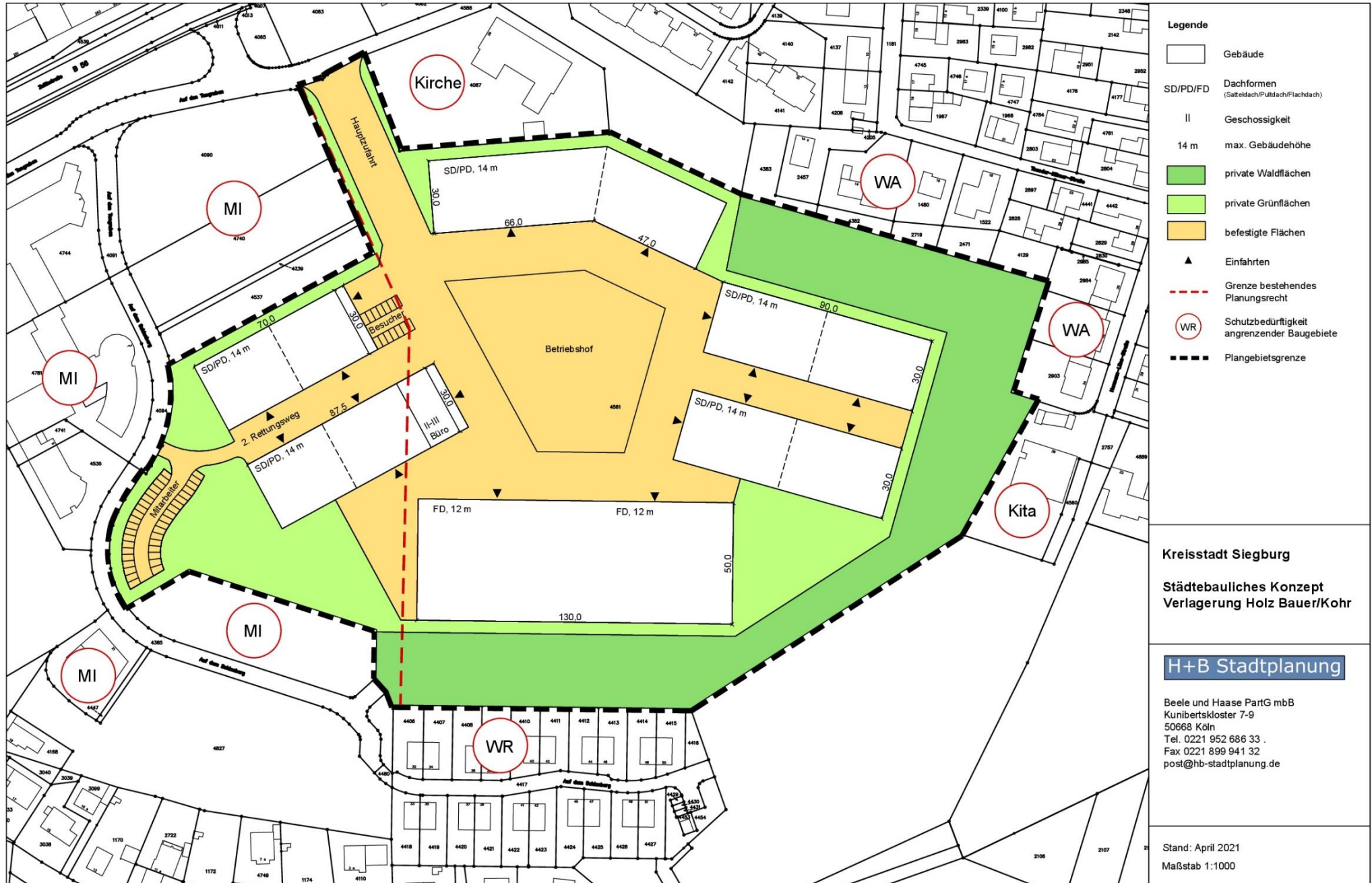


# 7.1

## Vorhabenbezogener Bebauungsplan Nr. 31/1 (Seidenberg)



# 7.1 Vorhabenbezogener Bebauungsplan Nr. 31/1 (Seidenberg)



- Legende**
- Gebäude
  - Dachformen (Satteldach/Pfäddach/Flachdach)
  - Geschossigkeit
  - max. Gebäudehöhe
  - private Waldflächen
  - private Grünflächen
  - befestigte Flächen
  - Einfahrten
  - Grenze bestehendes Planungsrecht
  - Schutzbedürftigkeit angrenzender Baugebiete
  - Plangebietsgrenze

**Kreisstadt Siegburg**  
**Städtebauliches Konzept**  
 Verlagerung Holz Bauer/Kohr

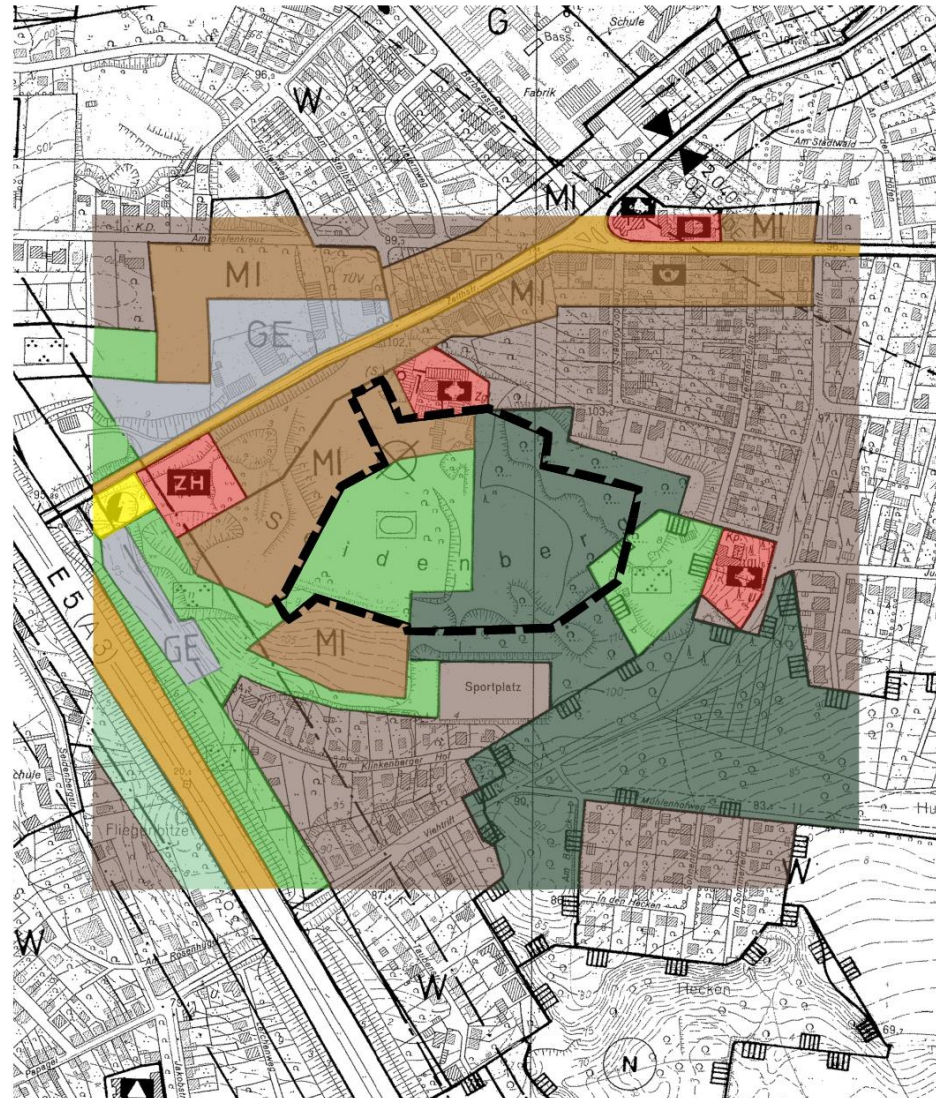
**H+B Stadtplanung**

Beele und Haase PartG mbB  
 Kuniberts Kloster 7-9  
 50668 Köln  
 Tel. 0221 952 686 33  
 Fax 0221 899 941 32  
 post@hb-stadtplanung.de

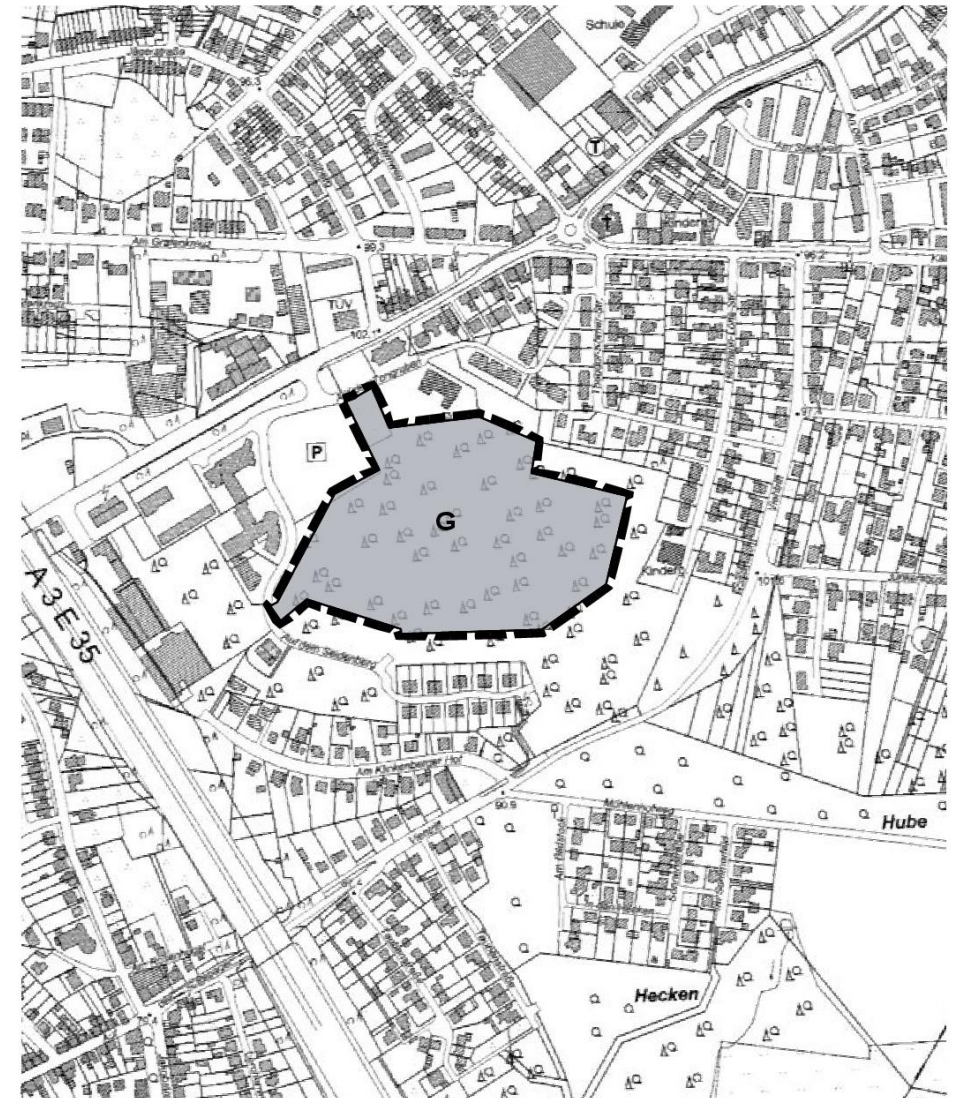
Stand: April 2021  
 Maßstab 1:1000

## 7.2 Flächennutzungsplan, 77. Änderung (Seidenberg)

BISHERIGE DARSTELLUNG



77. ÄNDERUNG



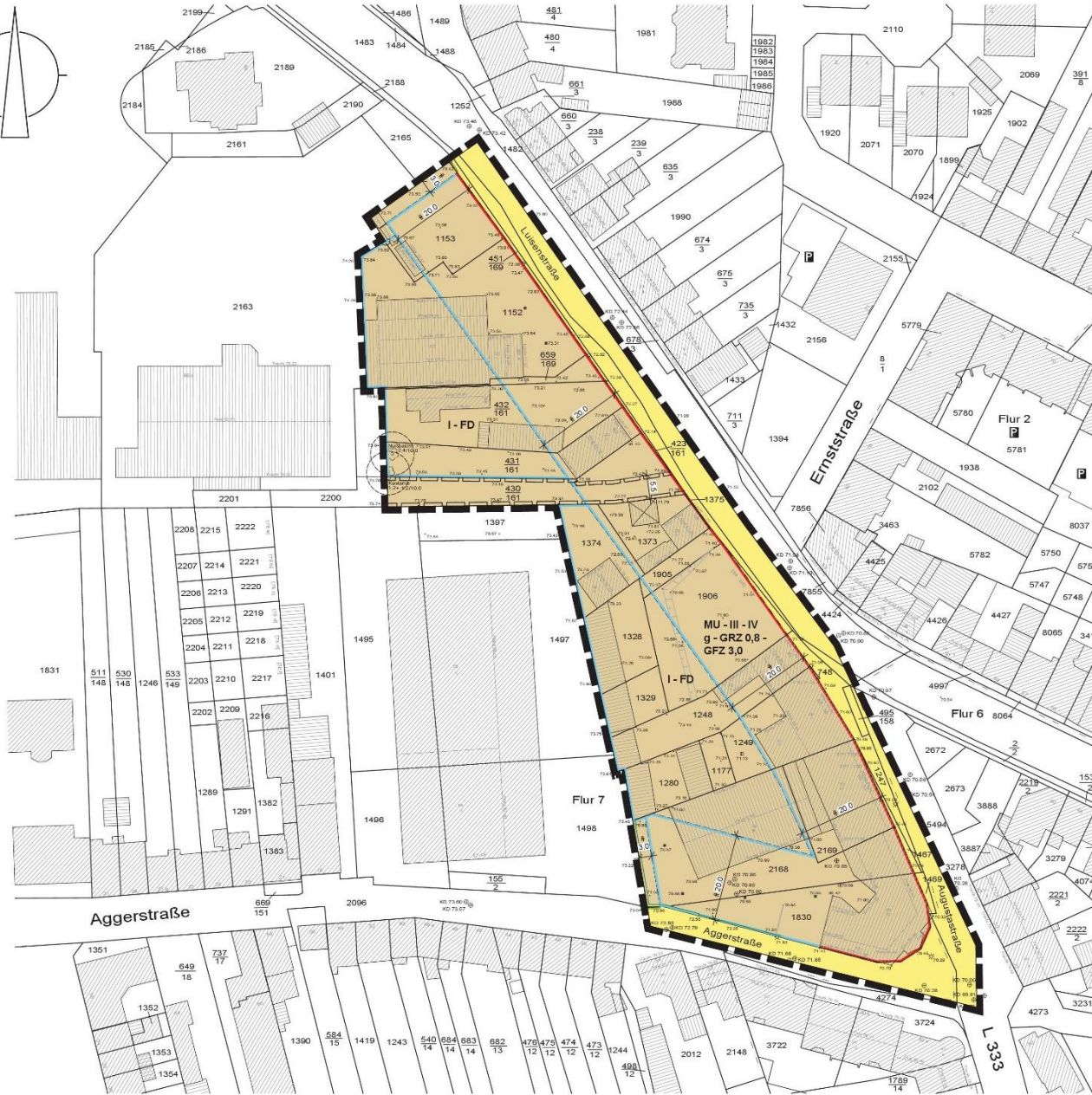
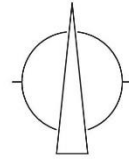
## 7.3 Bebauungsplan Nr. 39/3 (Luisenstr., Aggerstr.)





# 7.3

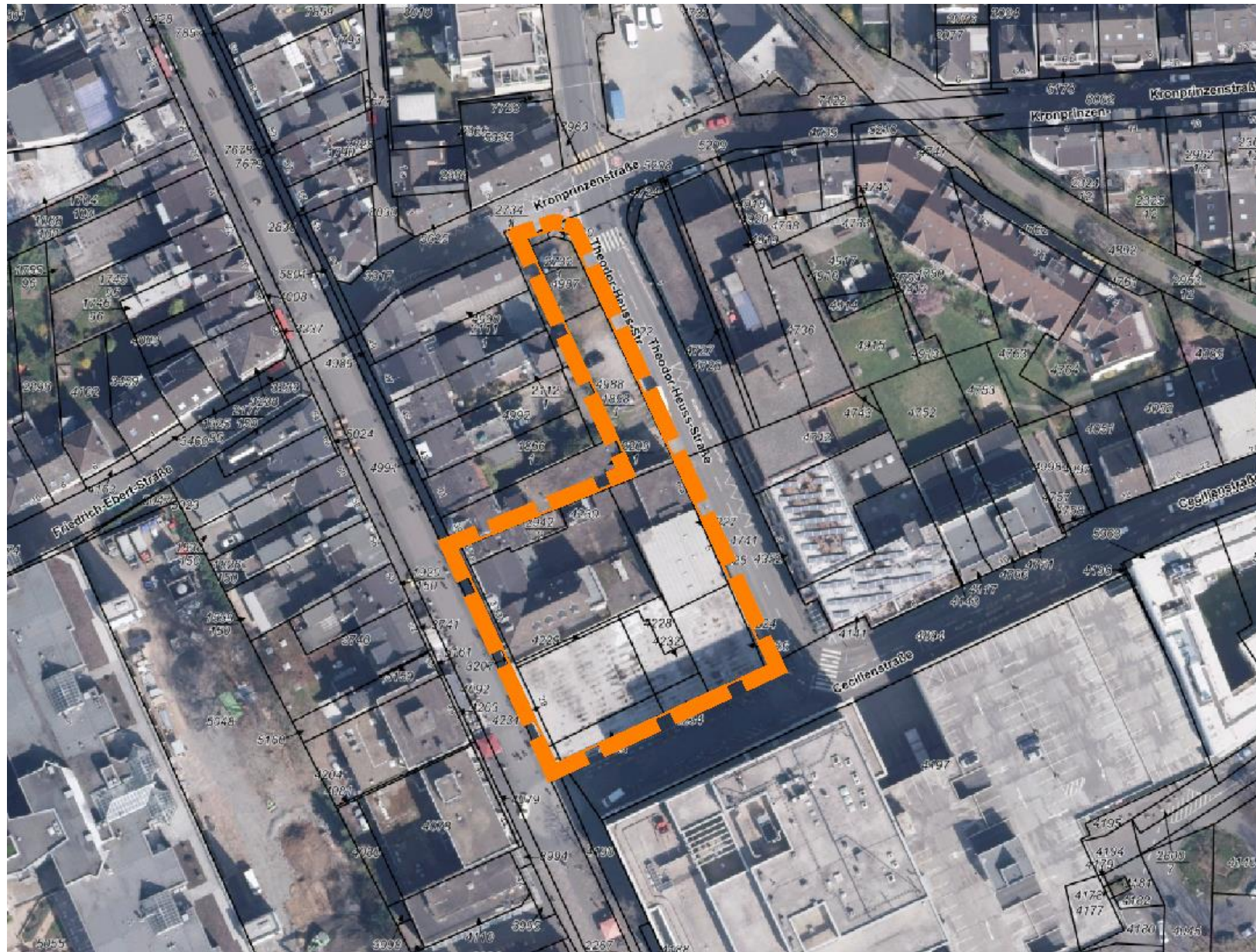
## Bebauungsplan Nr. 39/3 (Luisenstr., Aggerstr.)



## 7.4 Vorhabenbezogener Bebauungsplan Nr. 49 (Kaiser Carré)



# 7.4 Vorhabenbezogener Bebauungsplan Nr. 49 (Kaiser Carré)



## 7.4 Vorhabenbezogener Bebauungsplan Nr. 49 (Kaiser Carré)



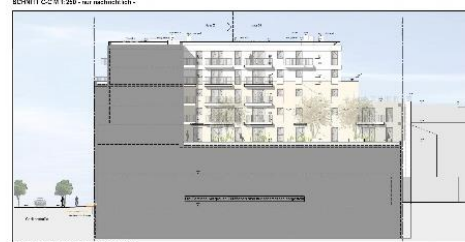
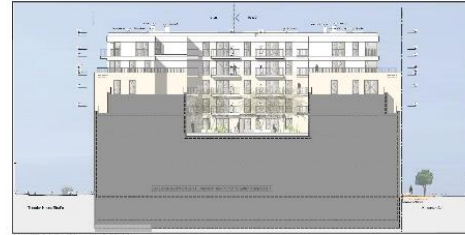




# 7.4

# Vorhabenbezogener Bebauungsplan Nr. 49

(Kaiser Carré)



Scale and legend information for the architectural drawings.

## **7.5 Vorhabenbezogener Bebauungsplan Nr. 49**

(Durchführungsvertrag)



## 7.6 Bebauungsplan Nr. 73/5 (Schwarzdornweg)



## 7.6 Bebauungsplan Nr. 73/5 (Schwarzdornweg)





## **8. Städtebauliche Projekte und aktuelle Bauvorhaben**

## **8.1 Vorstellung aktueller Projekte und Bauvorhaben**

## 8.1 Vorstellung aktueller Projekte und Bauvorhaben

(Rhein-Sieg-Forum und Vorplatz)



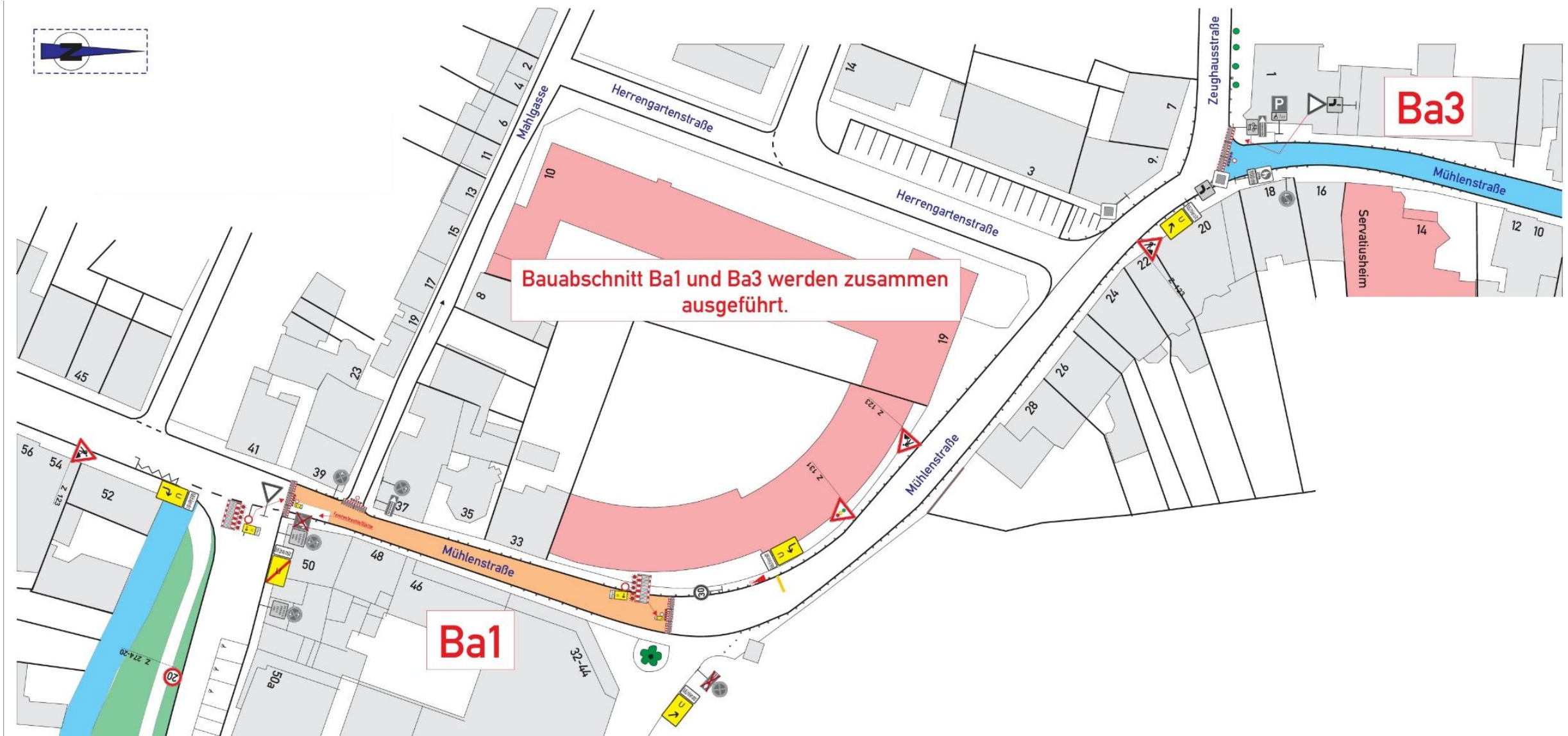
## 8.1 Vorstellung aktueller Projekte und Bauvorhaben

(Rhein-Sieg-Forum und Vorplatz)



# 8.1 Vorstellung aktueller Projekte und Bauvorhaben

(Mühlenstraße)





## 8.1 Vorstellung aktueller Projekte und Bauvorhaben

(Mühlenstraße)



## 8.1 Vorstellung aktueller Projekte und Bauvorhaben

(Mühlenstraße)



## 8.1 Vorstellung aktueller Projekte und Bauvorhaben

(Mühlenstraße)



## 8.1 Vorstellung aktueller Projekte und Bauvorhaben

(Mühlenstraße)



## 8.1 Vorstellung aktueller Projekte und Bauvorhaben

(Kleiberg II - Wohnen)



## 8.1 Vorstellung aktueller Projekte und Bauvorhaben

(Kleiberg II - Wohnen)



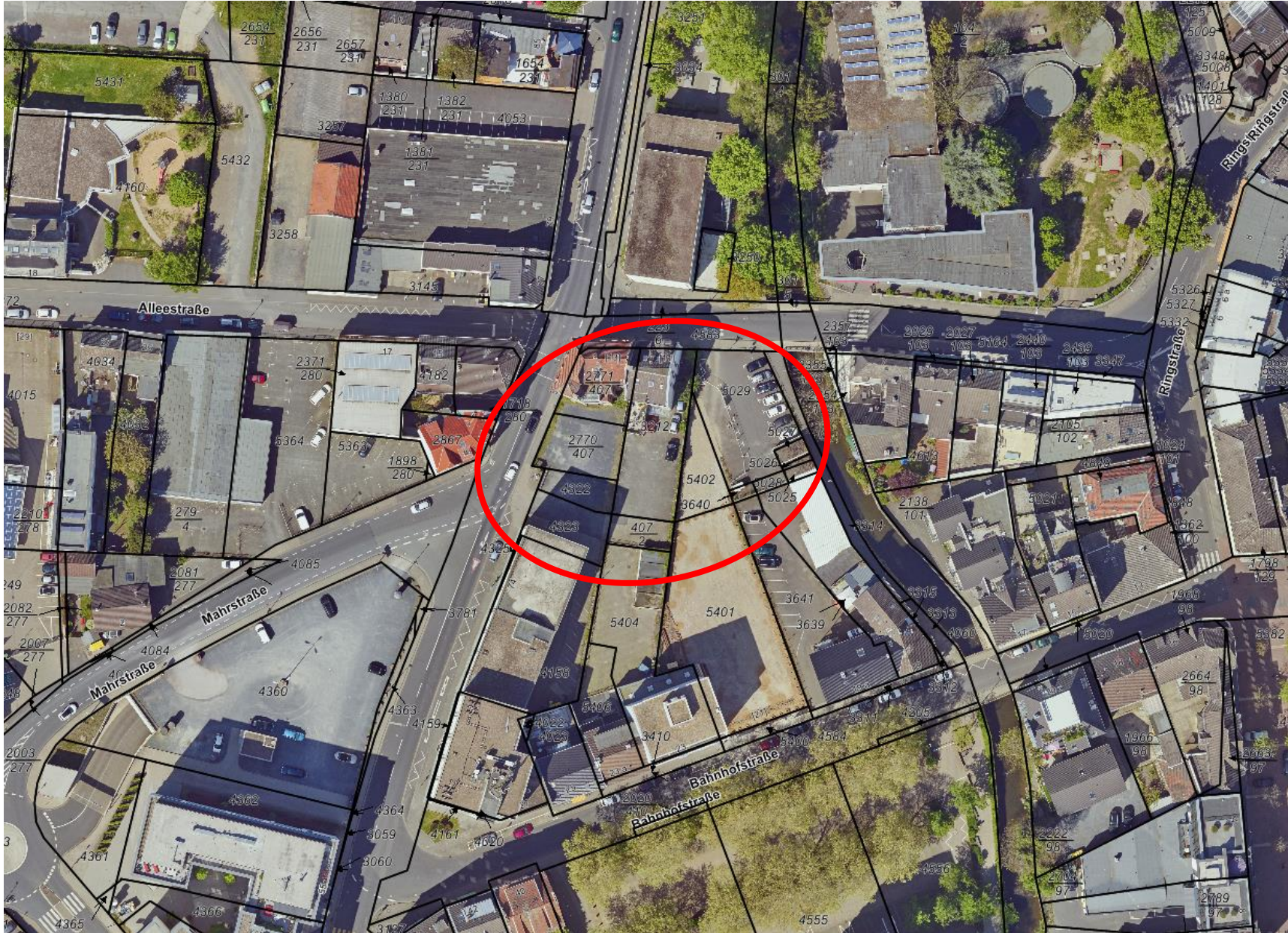
## 8.1 Vorstellung aktueller Projekte und Bauvorhaben

(Kleiberg II - Wohnen)



# 8.1 Vorstellung aktueller Projekte und Bauvorhaben

(Kreishandwerkerschaft)





# 8.1 Vorstellung aktueller Projekte und Bauvorhaben

(Kreishandwerkerschaft)



## 8.1 Vorstellung aktueller Projekte und Bauvorhaben

(Kreishandwerkerschaft)



## 8.1 Vorstellung aktueller Projekte und Bauvorhaben

(MarktQuartier, Allianzparkplatz, 53 WE, 53 Stellplätze)



## 8.1 Vorstellung aktueller Projekte und Bauvorhaben

(MarktQuartier, Allianzparkplatz, 53 WE, 53 Stellplätze)



## 8.1

# Vorstellung aktueller Projekte und Bauvorhaben

(MarktQuartier, Allianzparkplatz, 53 WE, 53 Stellplätze)



# 8.1

## Vorstellung aktueller Projekte und Bauvorhaben

(Bahnhofstraße 23a)



Straßenseite



Hofseite



Vogelperspektive

# 8.1 Vorstellung aktueller Projekte und Bauvorhaben

(Bahnhofstraße 23a)

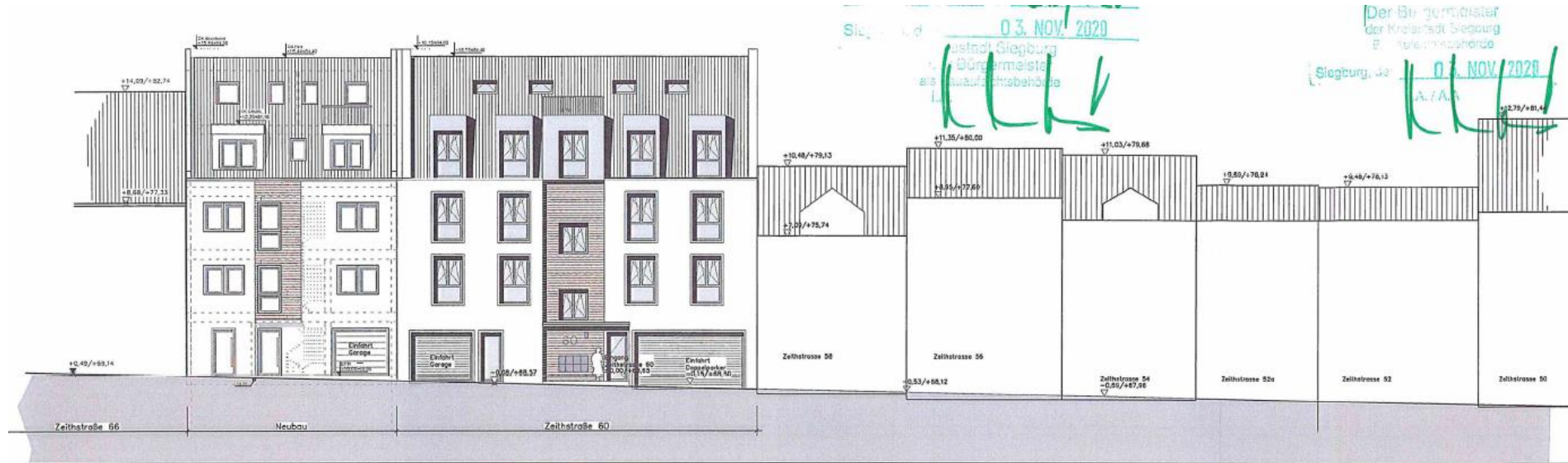




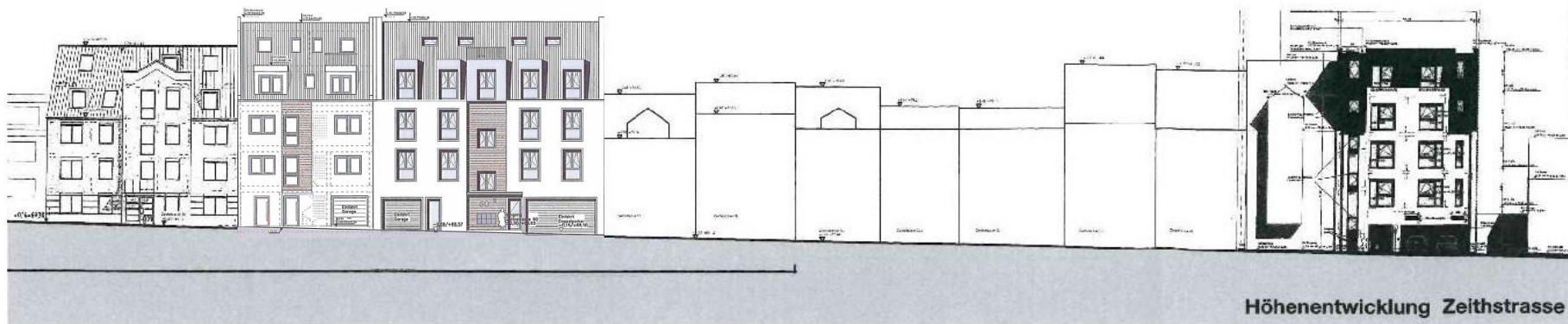


# 8.1 Vorstellung aktueller Projekte und Bauvorhaben

(BVH. Zeithstraße 60-62, 13 WE, 6 Stellplätze)



STRASSENABWICKLUNG ZEITHSTRASSE



## 8.1 Vorstellung aktueller Projekte und Bauvorhaben

(BVH. Zeithstraße 60-62, 13 WE, 6 Stellplätze)



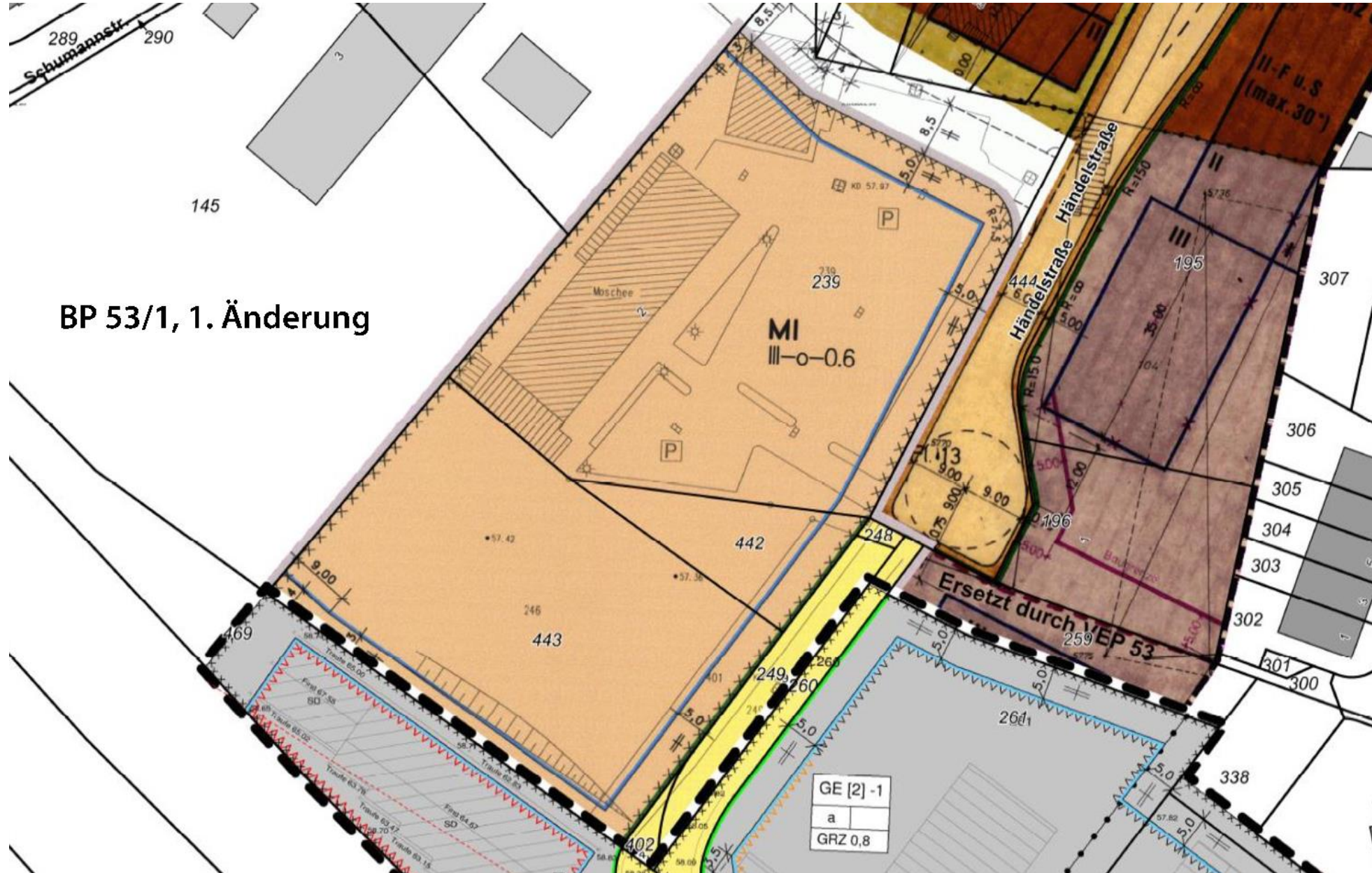
## 8.1 Vorstellung aktueller Projekte und Bauvorhaben

(Händelstraße)



# 8.1 Vorstellung aktueller Projekte und Bauvorhaben

(Händelstraße)

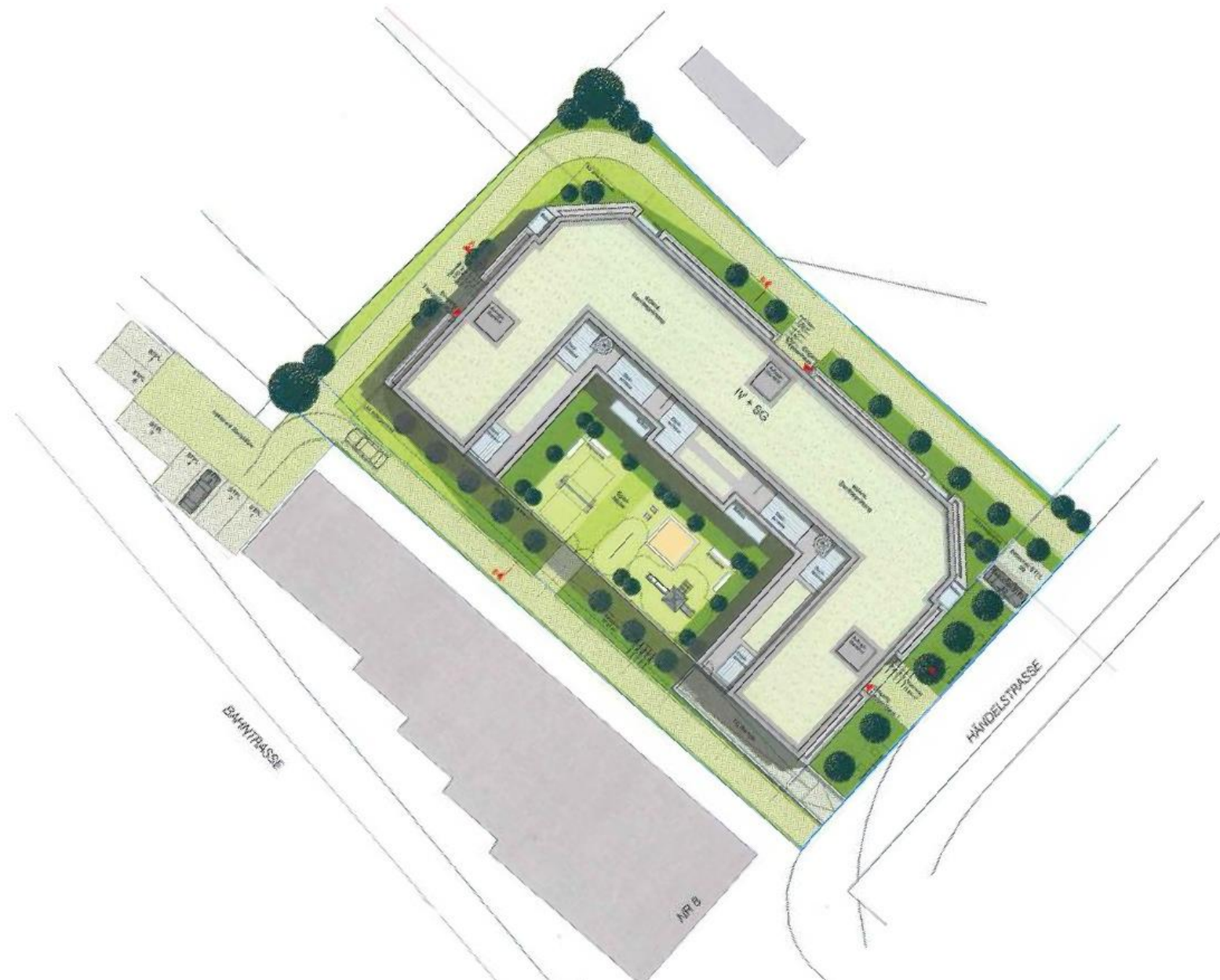


BP 53/1, 1. Änderung

GE [2] -1  
a  
GRZ 0,8

# 8.1 Vorstellung aktueller Projekte und Bauvorhaben

(Händelstraße)



# 8.1 Vorstellung aktueller Projekte und Bauvorhaben

(Händelstraße)



Ansicht Nordos



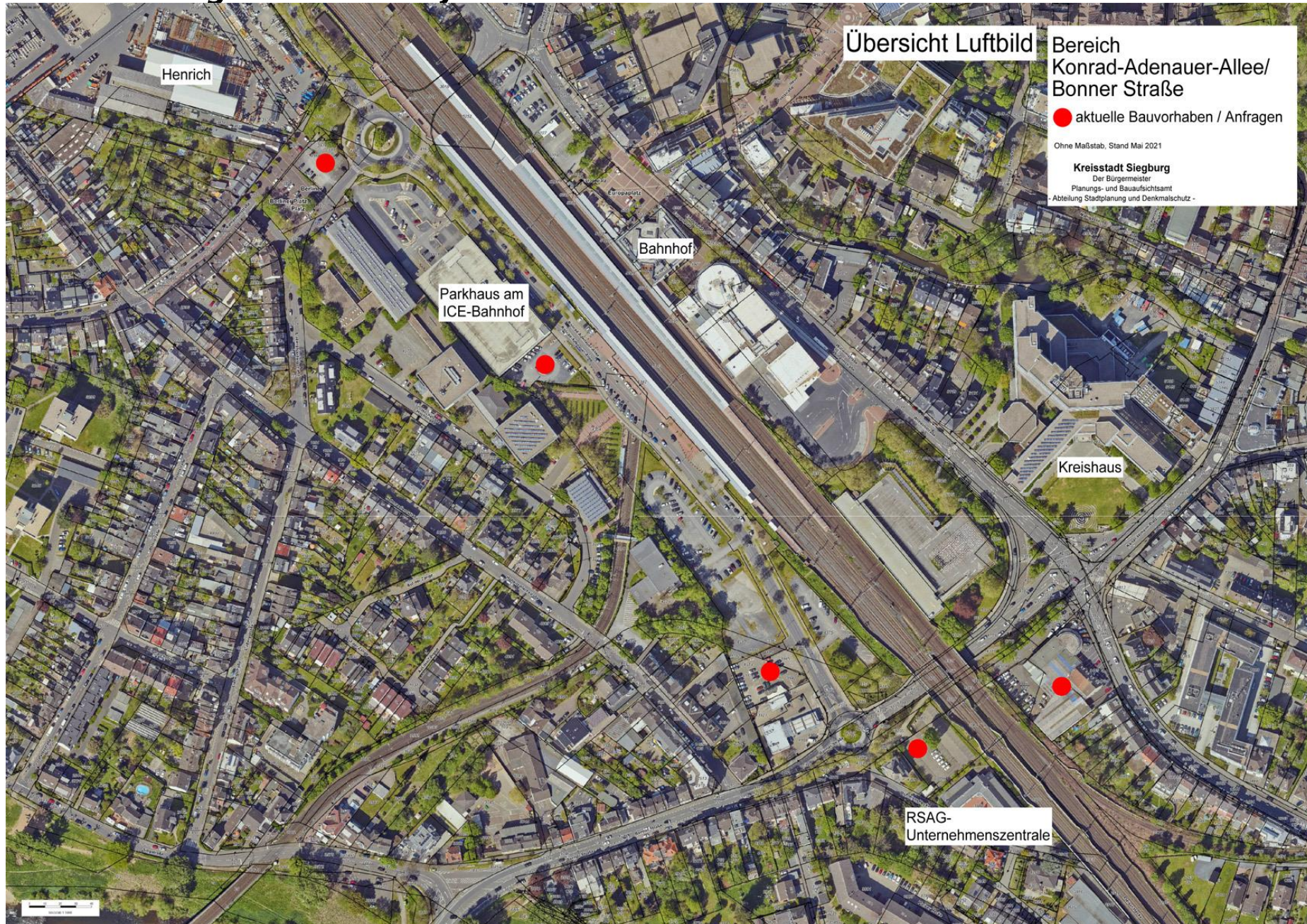
## 8.1 Vorstellung aktueller Projekte und Bauvorhaben

(Händelstraße)



# 8.1

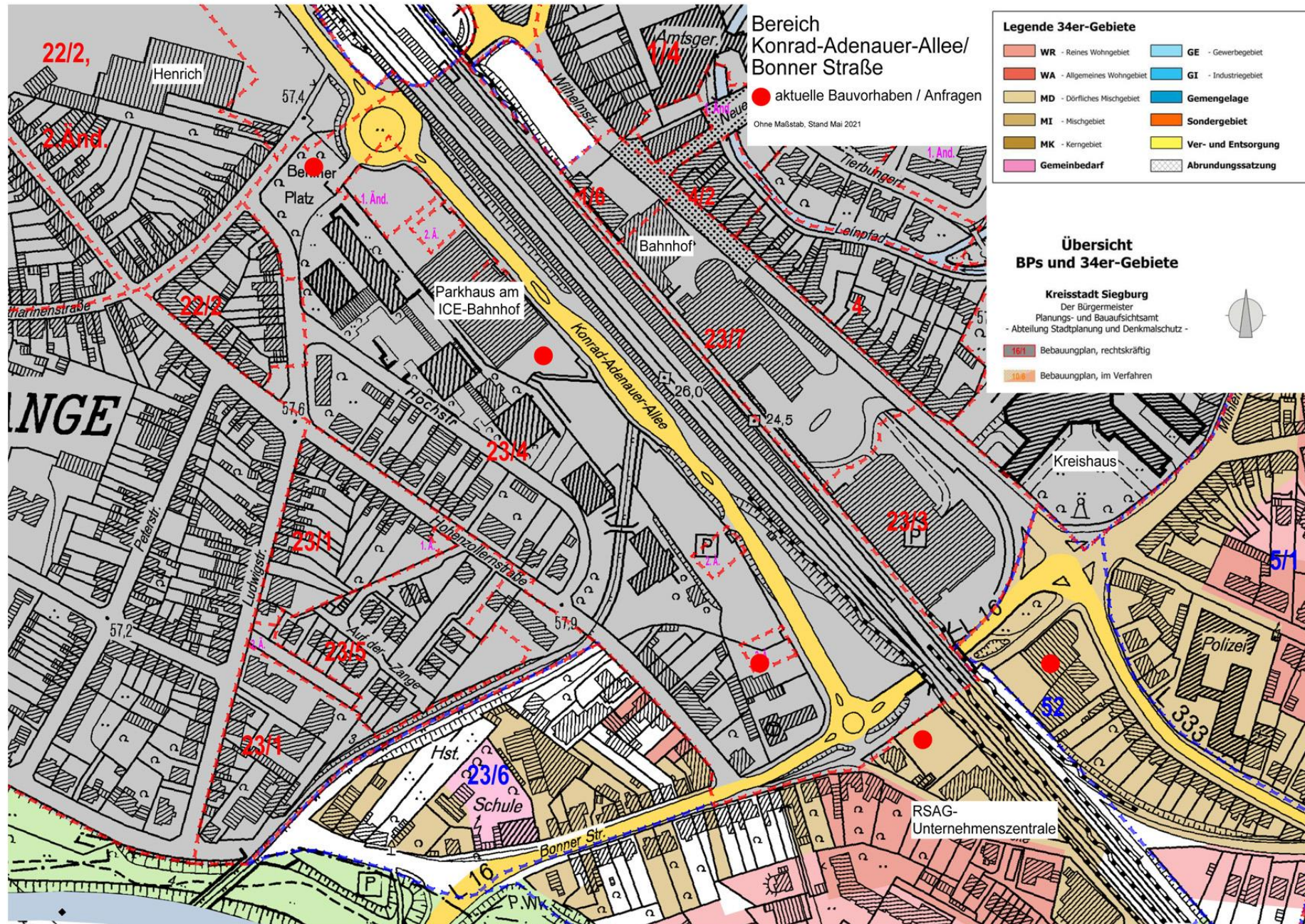
## Vorstellung aktueller Projekte und Bauvorhaben





# 8.1

## Vorstellung aktueller Projekte und Bauvorhaben



## **8.2 Erweiterung des Verwaltungszentrums der Rhein-Sieg-Abfallwirtschaftsgesellschaft (RSAG), zwischen der Straße Pleiser Hecke und der ICE-Strecke im Siegburger Zentrum**

## 9. Bekanntgaben der Verwaltung

## 10. **Verschiedenes**

# Planungsausschuss



3. Sitzung

07.06.2021

18:00