

Wirtschaftsförderungsausschuss



01.02.2022

www.siegburg.de

Übersicht - ISEK

- **Projekte und Maßnahmen aus dem Zuwendungsbescheid 2019**
- **Projekte und Maßnahmen aus dem Zuwendungsbescheid 2020**
- **Projekte und Maßnahmen aus dem Zuwendungsbescheid 2021**
- **Beantragte Projekte im STEP 2022**
- **Auswahl weiterer Projekte und Maßnahmen**

Projekte und Maßnahmen aus dem Zuwendungsbescheid 2019

Konzepterstellung | investive Projekte

• Refinanzierung, Projektsteuerung, Öffentlichkeitsarbeit etc.	870.098 €	läuft
• Aufwertung der Unterführung Mahrstraße	209.869 €	Ausschreib. in Vorbereitung
• Umsetzung des Michaelsbergkonzeptes BA 1	2.073.418 €	fertiggestellt
• VHS-Gebäude Herstellung Barrierefreiheit (Aufzug)	335.502 €	Fertigstellung Ende `22
<hr/>		
• Antrag STEP 2019	3.488.887 €	
• davon kommunaler Eigenanteil (40 %)	1.395.555 €	
• davon Anteil Städtebauförderung (60 %)	2.093.332 €	

Bewilligt mit Zuwendungsbescheid vom 27.08.2019

Projekte und Maßnahmen aus dem Zuwendungsbescheid 2019

Stand der Umsetzung STEP2019 – Refinanzierung, Projektsteuerung, Öffentlichkeitsarbeit etc.

Vorbereitung der Gesamtmaßnahme

- Erstellung eines ISEK
- Öffentlichkeitsarbeit (z.B. Drohnenbefliegung am Michaelsberg)
- Projektsteuerung der Gesamtmaßnahme

Städtebauliche Planung

- Erarbeitung eines Nutzungskonzept/Raumprogramm Neuenhof (fertiggestellt)
- Konzeption Passantenleitsystem (Ausschreibung in Vorbereitung)
- Mehrfachbeauftragung Rahmenplanung – Haufeld (fertiggestellt)
- Masterplan – Haufeld (fertiggestellt)
- Fortschreibung Einzelhandelskonzept (fertiggestellt)
- Konzepterstellung Grüner Saum (fertiggestellt)
- Konzept Innenstadtshuttle (noch nicht begonnen)
- Konzept Barrierefreiheit im öffentlichen Raum (in Bearbeitung)

Projekte und Maßnahmen aus dem Zuwendungsbescheid 2019

Stand der Umsetzung STEP2019 – Aufwertung Unterführung Mahrstraße

Ziele

- Gestalterische Aufwertung des öffentlichen Raumes
- Schaffung einer sicheren Wegeverbindung
- Entgegenwirken von Angsträumen

Stand der Umsetzung

- Erneute Ausschreibung der Planungsleistungen ist in der Vorbereitung



Projekte und Maßnahmen aus dem Zuwendungsbescheid 2019

Stand der Umsetzung STEP2019 – Umsetzung Michaelsbergkonzept BA 1

Ziele

- Gestalterische Aufwertung des öffentlichen Raumes
- Attraktivierung der Frei-, Grün- und Wegflächen
- Stärkung der Aufenthaltsqualität und Naherholungsräume

Stand der Umsetzung – fertiggestellt!

- Rundweg (Weg entlang des Altersheims)
- Terrassengarten
- Sport- und Spieleparcours unterhalb des Klostersgartens
- Inwertsetzung der Mauer



Projekte und Maßnahmen aus dem Zuwendungsbescheid 2019

Stand der Umsetzung STEP2019 – Herstellung Barrierefreiheit im VHS-Gebäude

Ziele

- Einbau eines Aufzugs zur Herstellung von Barrierefreiheit

Stand der Umsetzung (Aufzug)

- Rohbauarbeiten am Aufzugsschacht sind fast abgeschlossen, die Aufzugskabine ist bestellt
- Aufgrund erforderlicher Brandschutzmaßnahmen verzögert sich der Einbau der Aufzugskabine ins Q4 2022.



Projekte und Maßnahmen aus dem Zuwendungsbescheid 2020

Umsetzung Programmjahr 2020

• Pariser Platz – Neugestaltung des Platzes zwischen Ring- und Bachstraße	2.818.357 €	fertiggestellt
• Umsetzung des Michaelsbergkonzeptes BA 2	1.308.891 €	fertiggestellt
• Verfügungsfonds	40.000 €	noch nicht begonnen
• Einrichtung Citymanagement (5 Jahre)	283.407 €	noch nicht begonnen

• Antrag STEP 2020	4.450.665 €
• davon kommunaler Eigenanteil (40 %)	1.780.262 €
• davon Anteil Städtebauförderung (60 %)	2.670.393 €

Förderung beträgt 100 % !

Bewilligt mit Zuwendungsbescheid vom 26.06.2020

Projekte und Maßnahmen aus dem Zuwendungsbescheid 2020

Stand der Umsetzung STEP 2020 – Pariser Platz (Platz der Begegnung)

Ziele

- Aufwertung und Vernetzung öffentlicher Bereiche (Rhein-Sieg-Halle; Rathausumfeld; Innenstadt)
- Schaffung von Aufenthaltsflächen

Stand der Umsetzung – fertiggestellt!

- Die Bauarbeiten wurden im Dezember 2021 abgeschlossen
- Kostenbudget wurde nicht überschritten



Projekte und Maßnahmen aus dem Zuwendungsbescheid 2020

Stand der Umsetzung STEP2020 – Umsetzung Michaelsbergkonzept BA 2

Ziele

- Gestalterische Aufwertung des öffentlichen Raumes (Spielplatz, Sichtbarmachung der Alten Bastion)
- Attraktivierung der Frei-, Grün- und Wegflächen
- Stärkung der Aufenthaltsqualität und Naherholungsräume

Stand der Umsetzung – fertiggestellt!

- Spielplatz
- Sichtbarmachung der Alten Bastion
- Veranstaltungswiese
- Maßnahmen zur Böschungssicherung



Projekte und Maßnahmen aus dem Zuwendungsbescheid 2021

Programmjahr 2021

• Durchführung einer vorbereitenden Untersuchung Haufeld	52.179 €	Ausschreibung in Vorbereitung
• Aufwertung Mühlengraben/ Erlebbarkeit Uferzone	1.440.622 €	nicht bewilligt
• Aufenthaltsbereiche in der Fußgängerzone	59.120 €	Möblierung wurde bestellt
• Umsetzung Michaelsbergkonzept BA 3.1	669.083 €	Auftrag vergeben
• Umsetzung Michaelsbergkonzept BA 4	226.318 €	Auftrag vergeben
• „Grüner-Saum“ – Gemeinschaftsgarten	386.714 €	Planungsleistung ausgeschrieben
<hr/>		
• Antrag STEP 2021	1.393.414.00 €	
• davon kommunaler Eigenanteil (30 %)	418.024 €	
• davon Anteil Städtebauförderung (70 %)*	975.390 €	
* Förderquote wurde von 60 % auf 70 % heraufgesetzt		

Bewilligt mit Zuwendungsbescheid vom 26.07.2021

Projekte und Maßnahmen aus dem Zuwendungsbescheid 2021

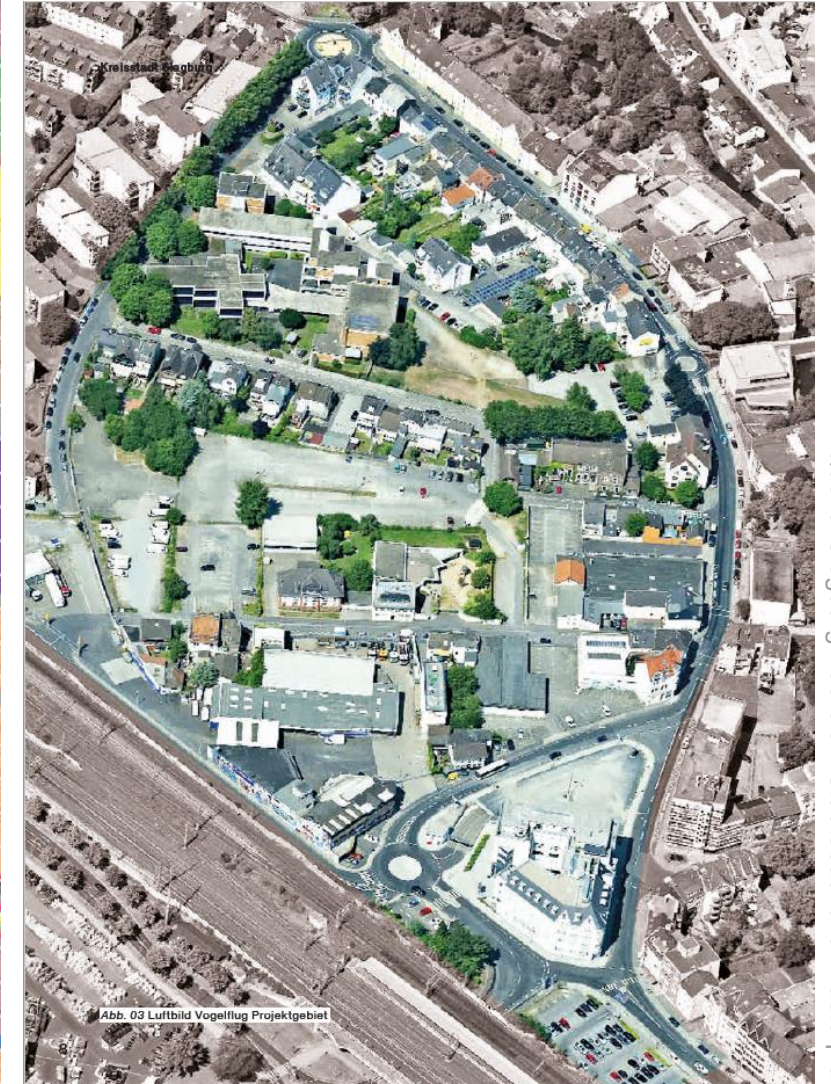
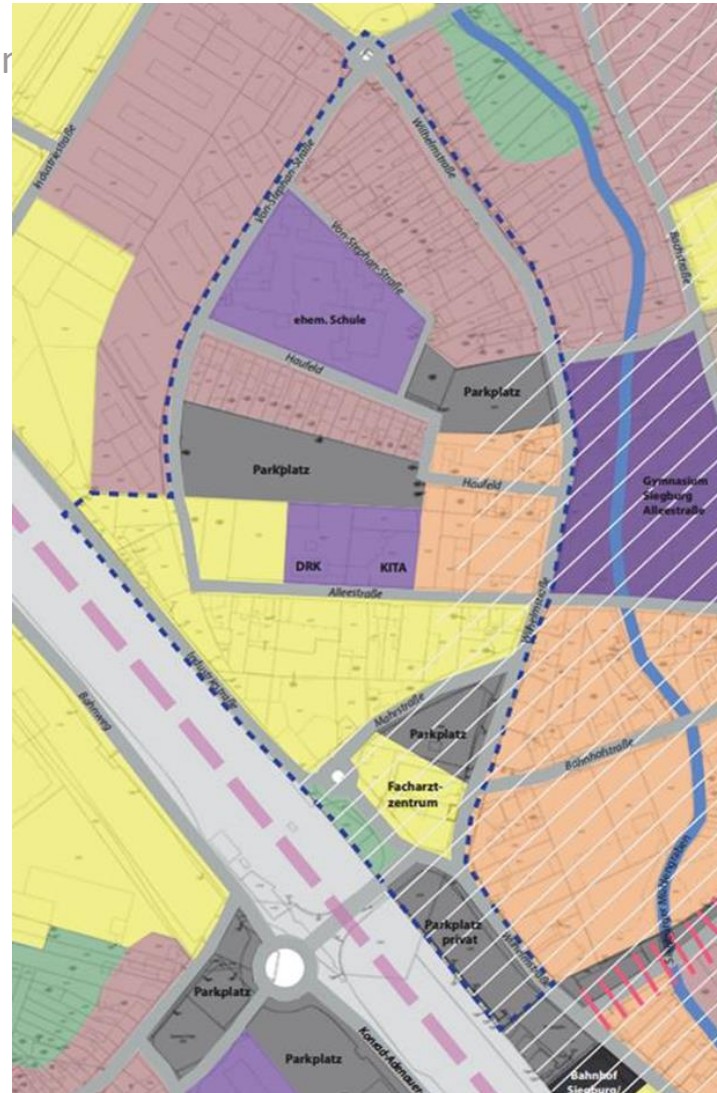
Stand der Umsetzung STEP 2021 – Vorbereitetes Sanierungsgebiet Haufeld

Ziele

- Behebung von städtebaulichen Missständen
- Anstoß von privaten Modernisierungs- und Instandsetzungsmaßnahmen
- Zusammenstellung der notwendigen Grundlegenden Daten für die Aufstellung einer Sanierungssatzung

Stand der Umsetzung

- Einleitungsbeschluss am 07.06.2021
- Ausschreibung wird derzeit vorbereitet und erfolgt in Kürze



Quelle: Siegburg Haufeld – Städtebaulicher Masterplan

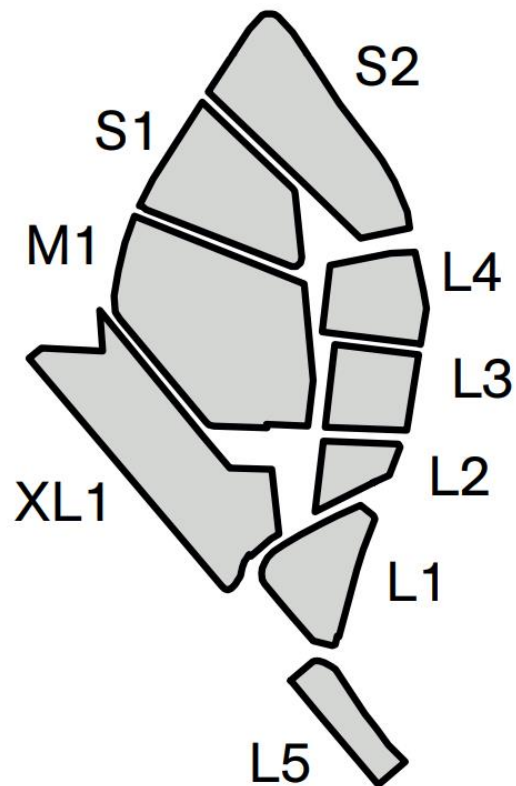


Abb. 51 Übersicht Baufeldtypologien

Typologie XL

Die Typologie bietet großmaßstäblichem Gewerbe mit dem Schwerpunkt Büronutzung Raum. Sie begünstigt die Ansiedlung eines einzigen "Big Players" oder weniger großer Unternehmen an einem gemeinschaftlichen Standort mit bester infrastruktureller Anbindung.

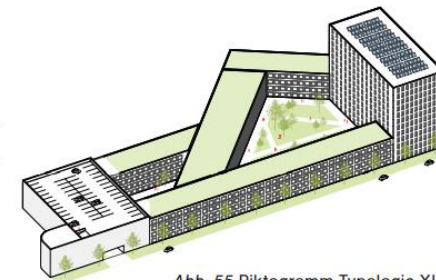


Abb. 55 Piktogramm Typologie XL

Typologie L

Typologie L sieht entlang der Wilhelmstraße Baufelder für eine kleinteiligere Zusammensetzung Gewerblicher Einheiten vor, ebenso mit dem Schwerpunkt Büro. Die Baufelder sind dabei, auch vor dem Hintergrund ihrer Eigentumsstrukturen, als eine schrittweise Entwicklung realisierbar.

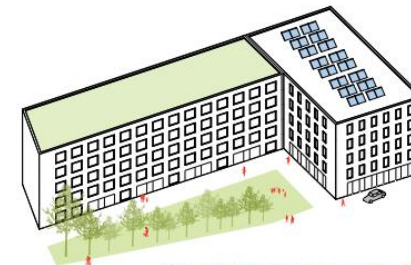


Abb. 54 Piktogramm Typologie L

Typologie M

Die Typologie M findet sich im Zentrum des Gebiets wieder und stellt in seiner Mischung von Gewerbe, Wohnen und sozialer Infrastruktur den funktionalen Kern des Gebiets als auch Übergang zwischen den unterschiedlichen Nutzungen dar.



Abb. 53 Piktogramm Typologie M

Typologie S

Direkt aus ihrem bestehenden Umfeld leitet sich die Typologie S ab - sie sieht kleinteilige Einfamilien- und Mehrfamilienhauseinheiten vor, welche sich in ihrem Maßstab am Bestand orientieren. Vereinzelt kann die Wohnnutzung mit gewerblicher Nutzung gemischt sein (etwa Arzt oder Kanzlei).



Abb. 52 Piktogramm Typologie S

Projekte und Maßnahmen aus dem Zuwendungsbescheid 2021

Stand der Umsetzung STEP 2021 – Aufenthaltsbereiche in der Fußgängerzone

Ziele

- Aufwertung und Attraktivierung von innerstädtischen Bereichen, die durch keine Maßnahme im Rahmen des ISEK tangiert werden.
- Ertüchtigung der Stadtmöblierung
- Erhöhung der Aufenthaltsqualität durch Gestaltungserneuerung
- Erzeugung eines homogenen Stadtbildes
- Erhöhung der Aufenthaltsqualität
- Stärkung des innerstädtischen Einzelhandels

Stand der Umsetzung

- Straßenmöblierungselemente wurden z.T. bestellt und installiert



Vorauswahl der Straßenmöblierungselemente

Projekte und Maßnahmen aus dem Zuwendungsbescheid 2021

Stand der Umsetzung STEP2021 – Umsetzung Michaelsbergkonzept BA 3.1

Ziele

- Die Maßnahmen im Mauerabschnitt B sollen umgesetzt werden. Dies trägt dazu bei, dass:
 - die Aufenthaltsqualität gesteigert und
 - Naherholungsmöglichkeiten gestärkt werden

Stand der Umsetzung:

- Ausschreibung erfolgt



Projekte und Maßnahmen aus dem Zuwendungsbescheid 2021

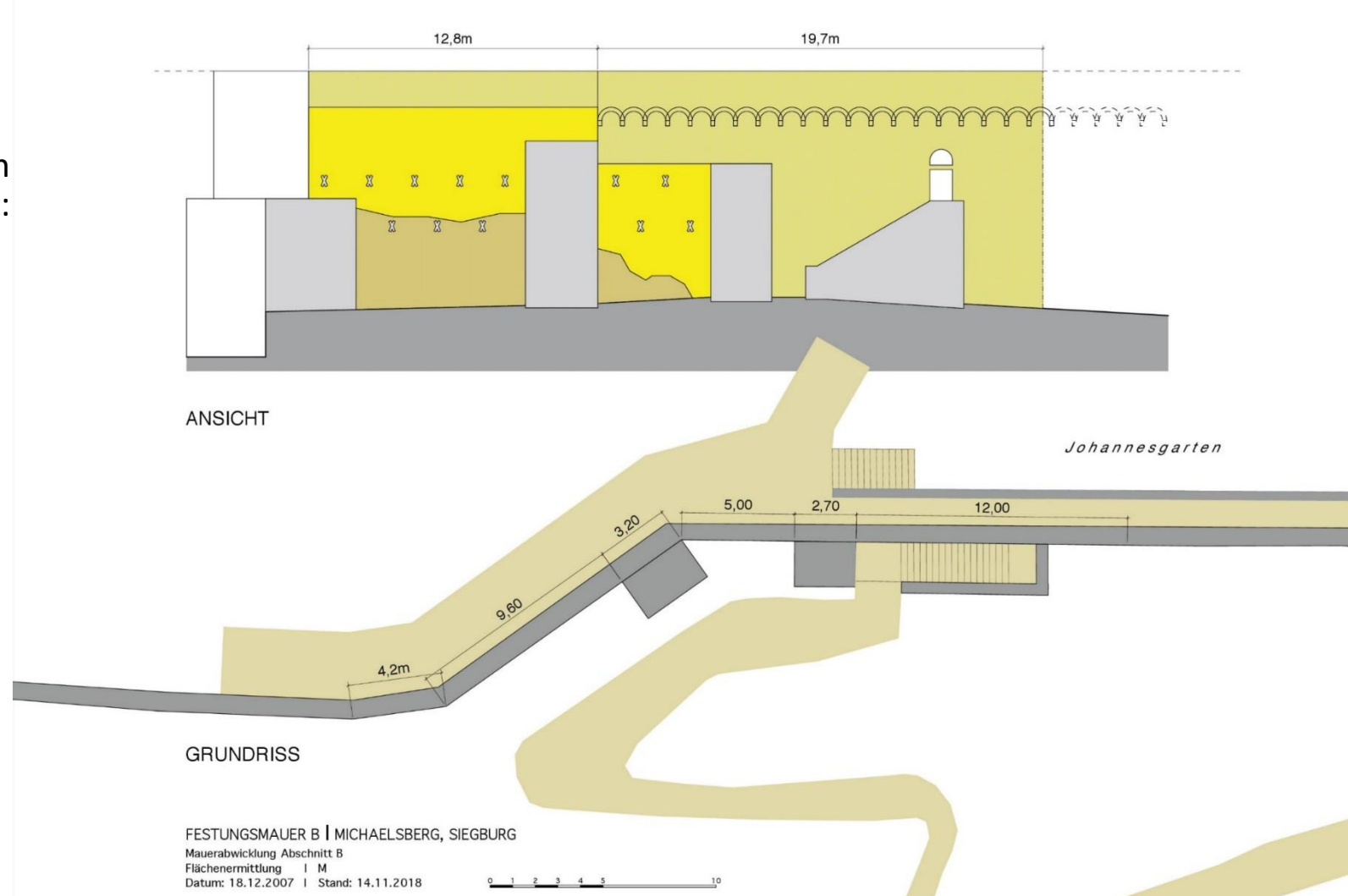
Stand der Umsetzung STEP2021 – Umsetzung Michaelsbergkonzept BA 3.1

Ziele

- Die Maßnahmen im Mauerabschnitt B sollen umgesetzt werden. Dies trägt dazu bei, dass:
 - die Aufenthaltsqualität gesteigert und
 - Naherholungsmöglichkeiten gestärkt werden

Stand der Umsetzung:

- Ausschreibung erfolgt



Projekte und Maßnahmen aus dem Zuwendungsbescheid 2021

Stand der Umsetzung STEP2021 – Umsetzung Michaelsbergkonzept BA 4

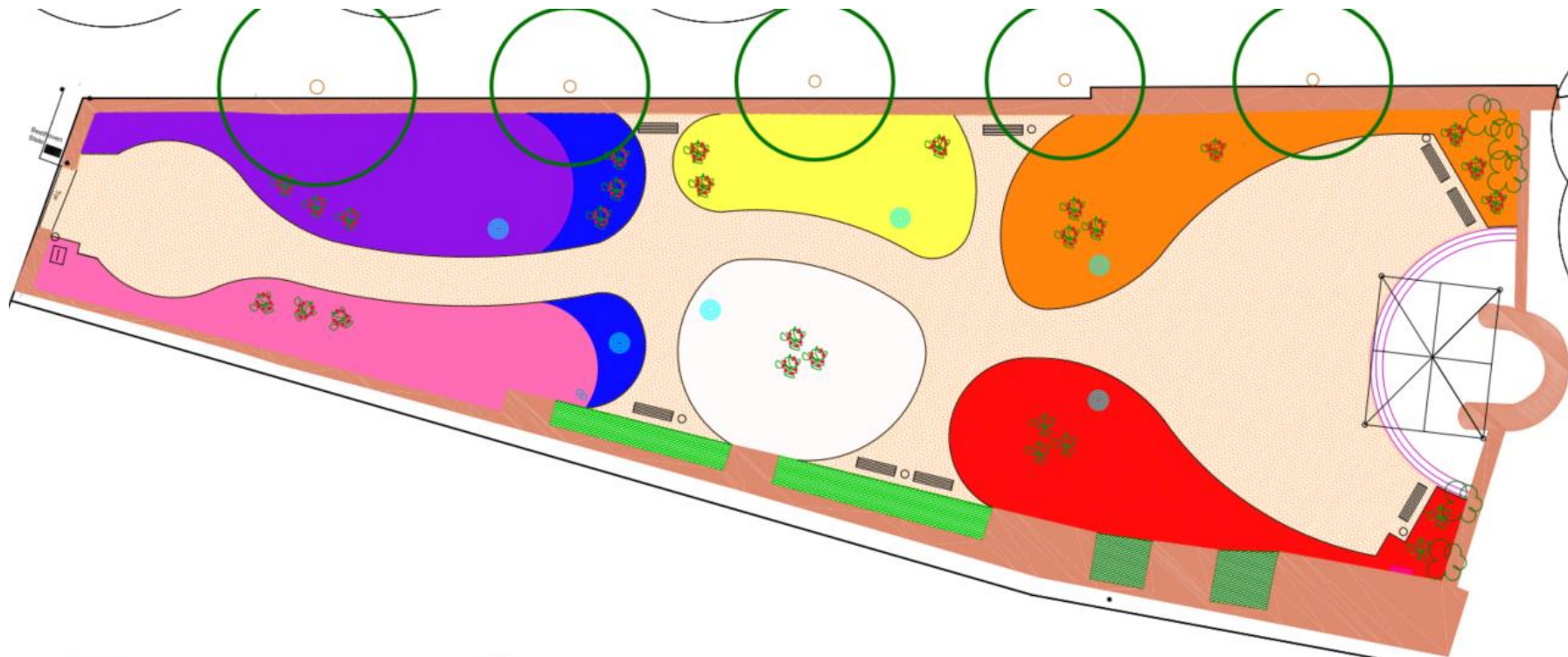
Ziele

- Der Rosengarten soll aufgewertet werden und neugestaltet werden, damit er wieder zum Verweilen einlädt und für kleinere Veranstaltungen (z.B. Hochzeiten, Konzerte, Ausstellungen) genutzt werden kann.

Stand der Umsetzung:

- Ausschreibung ist erfolgt





- Rosen - Staudenmischung -orange-
- Rosen - Staudenmischung -rot- (Halbschatten)
- Rosen - Staudenmischung -gelb-
- Rosen - Staudenmischung -weiß-rosé- (Halbschatten)
- Rosen - Staudenmischung Übergangsbeet -blau-
- Rosen - Staudenmischung -lila-fliederfarbend-
- Rosen - Staudenmischung -rosa-pink- (Halbschatten)
- Farn - Staudenmischung Schatten

- Ficus carica 'Rouge de Bordeaux'
- Staudenmischung Schatten
- Rankgerüst - Strauchrose
- Rankgerüstkombination - Strauchrosen
- Bank
- Sonnensegel (optional)
- Pflasterrund für Skulpturen, etc.
- ELT-Verteiler



Siegburg		
Michaelsberg, Rosengarten R		
AE.3.01 Entwurf		
PROJEKTR NR. AE:	Planr. AE:	Freigegeben AE:
1717R	1717R-3	
M.: 1:100	BLATTNR. AE:	01
	GRÖSSE:	504 x 841mm
BEARBEITET:	TAG:	NAME:
07.07.2020	ESSER	ESSER
GEZEICHNET:	GEPRÜFT:	GEÄNDERT:
07.07.2020	ESSER	ESSER
ATELIER ESSER		Tel. 02 28 97 14 15 Fax 02 28 97 14 16 VORNAME.NACHNAME.STR. 15 01055 WIESENBRUNN

Projekte und Maßnahmen aus dem Zuwendungsbescheid 2021

Stand der Vorbereitung– „Grüner Saum“ Teilprojekt Gemeinschaftsgarten

Ziele

- multifunktionaler Naherholungsraum für alle Generationen
- Schaffung von Sitzmöglichkeiten, Urban-Gardening-Flächen, Insektenhotels, Wildobst und Beerenhecken, Spielfläche etc.
- Verbindung der innerstädtischen Grünflächen zu einem „grünen Saum“

Konzept

- 3 Teilräume:
 - Spielplatzfläche
 - Biotop mit Streuobstbäumen
 - Gemeinschaftsgarten (abgegrenzt und betrieben vom Kulturcafé)
- Nutzungskonzept für den Gemeinschaftsgarten sieht Kooperationen mit anderen Einrichtungen vor: Seniorenwohnheim, Schulen etc.



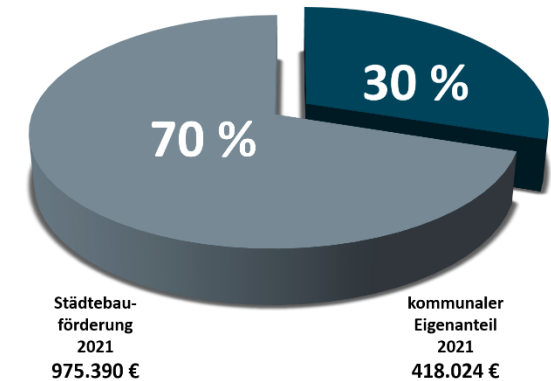
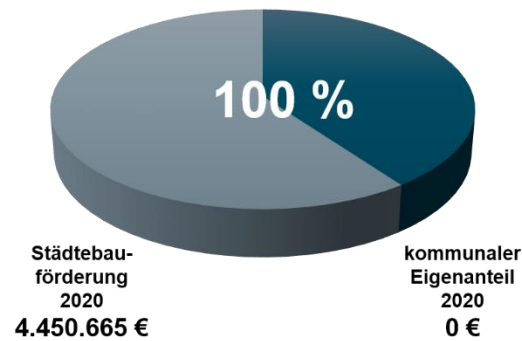
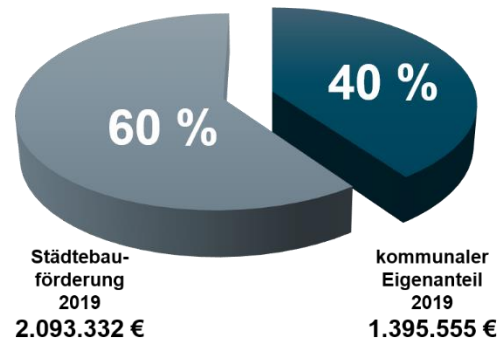
Spielplatz Cecilienstraße

Stand der Umsetzung

- Ausschreibung der Planungsleistungen ist erfolgt

Umsetzung ISEK Siegburg Innenstadt

Fördermittelmanagement – Übersicht über bewilligte Fördermittel



Von rd. 28,4 Mio. € zuwf. Ausgaben bislang rd. 9,3 Mio. € bewilligt (Zuwendung rd. 7,5 Mio. €)

Projekte bislang im veranschlagten Kostenrahmen

Voraussichtlich 6. Antragsjahr erforderlich

Beantragte Projekte im STEP 2022

Programmjahrtrag STEP 2022

• Aufwertung Mühlengraben / Erlebbarkeit der Uferzone	1.566.770 €
• Umsetzung Michaelsbergkonzept BA 3.2	1.350.912 €
• Hof- und Fassadenprogramm	75.000 €
<hr/>	
• Antrag STEP 2022	2.992.682 €
• davon kommunaler Eigenanteil (30 %)	897.805 €
• davon Anteil Städtebauförderung (70 %)	2.094.877 €

*Zuwendung
wurde am
30.09.2021
beantragt*

Auswahl weiterer geplanter Projekte und Maßnahmen

- Verkehrsstich zwischen Ringstraße und Burggasse
 - Aufwertung Rathausumfeld
 - Aufwertung Holzgasse
 - Aufwertung Ankergasse Scheerengasse
 - Passantenleitsystem
 - Mehrgenerationen Kunst- und Begegnungshaus
 - „Grüner Saum“
 - Aufwertung Jüdischer und Alter Friedhof
 - Aufwertung Alte Bahntrasse
 - Erstellung eines Blütenaums (Verbindung der verschiedenen Teilelemente)
 - (...)
-
- **Ausstehendes Fördervolumen (nach Grundtestat):** rd. 16 Mio €

Auswahl weiterer geplanter Projekte und Maßnahmen

Detailmodell – Verkehrsstich / Mehrgenerationenkunst- und Begegnungshaus / Platz am Stadtgraben



schultearchitekten

www.siegburg.de