

Bahnhof Brückberg

Ein Beteiligungsprojekt für junge
Menschen und den Stadtteil



Die Ausgangslage



- Partizipation von Jugendlichen hat hohe Bedeutung
- stadtteilorientierte Ausrichtung
- Evangelisches Jugendwerk als Träger

Die Ausgangslage

- Kinderstadt Mini-Siegburg als beispielhaftes Partizipationsprojekt
- Standort im Stadtteil Brückberg optimal für dauerhafte Nutzung
- Angebot, Mini Siegburg auch als regelmäßiges Angebot durchzuführen
- Eisenbahnwaggons bieten differenzierte räumliche Möglichkeiten
- Entwicklung jugendkultureller Angebote

Standort



Die Ausgangslage

- Evangelische Jugendwerk übernimmt die Koordination und Trägerschaft und sichert den Einsatz des Personals
- Gewinnung, Qualifizierung und Koordination von ehrenamtlichen Betreuer:innen
- Verantwortung für Einwerbung von Drittmitteln für Projekte und Aktionen
- Stadt Siegburg stellt Außengelände und 2 Eisenbahnwaggons sowie Ressourcen für Umbauarbeiten, Pflege und Wartung der Fahrzeuge und benötigte Infrastruktur (Wasser/Strom etc.)

Ein kleiner Einblick



Ziele

- Belebung der Angebote für Kinder und Jugendliche im Alter von 6 – 21 Jahren im Stadtteil
 - Regelmäßiges Kinderangebot über Mini-Siegburg hinaus
 - Vielfältiges kulturpädagogisches Angebot für Jugendliche
- Schaffung eines Ortes der Begegnung und Erprobung für alle Menschen im Stadtteil



Feste Angebotsbausteine

des Jugendwerks

Basis des Bahnhofs Brückberg bilden:

Offenes Spieleangebot

- Freies Spielangebot zu festgelegten Zeiten für Kinder ab 6 Jahren (2 mal pro Woche 3 Stunden)
- Spieleausleihe
- Offene Angebote in und um den Zug (Kettcar Verleih etc.)

Regelmäßige kreative Workshops für Kinder und Jugendliche

- Werkstatt (Fahrrad/Schreinerei etc.)
- Nähwerkstatt
- Kochworkshop

Feste Angebotsbausteine

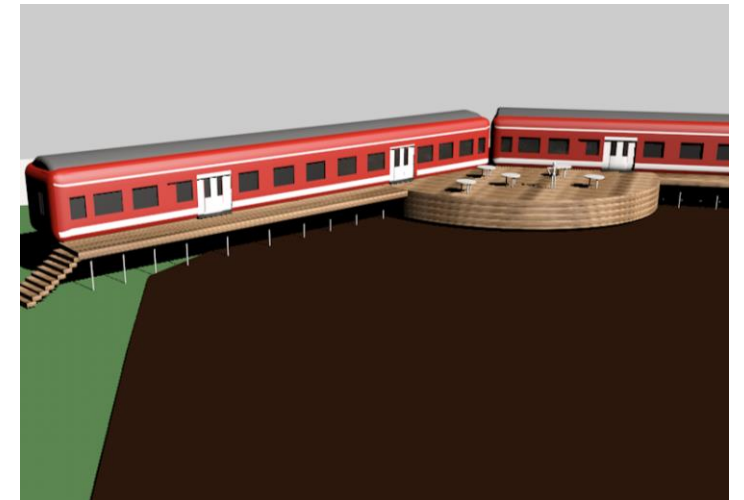
des Jugendwerks

Kultur- und medienpädagogische Angebote für Jugendliche

- Workshops
- Regelmäßige Gruppenangebote
- Offene Angebote

Beratungsangebote

- Beratung im Rahmen des Bildungs- und Teilhabepaketes für Eltern
- Elterncafé (Zielgruppe: Eltern der Grundschüler:innen, Förderschüler:innen und Kindergartenkinder)
- Ggf. Beratungssprechstunde während der Schulzeit (in Kooperation mit den Schulen am Standort)



Feste Angebotsbausteine

des Jugendwerks

Betreuung des partizipativen Jugendprojektes

- Organisation und Durchführung der Jugendstadtteilkonferenz (NEU)
- Begleitung der Jugendlichen bei Bedarfsabfragen im Stadtteil
- Unterstützung der Jugendlichen bei der Entwicklung eigener Angebote
- Förderung und Weiterbildung der Jugendlichen im Bereich Werbung/Öffentlichkeitsarbeit

Netzwerkarbeit im Stadtteil

- Regelmäßige Beteiligung an stadtteilbezogenen Treffen
- Verstetigter Austausch mit den Akteuren im Stadtteil
- Ansprechpartner für Anfragen und Anregungen aus dem Stadtteil
- Koordination der Nutzung der Eisenbahnwaggons für weitere Aktionen und Projekte durch Netzwerkpartner

Ideen

für weitere Angebote im Stadtteil von Jugendlichen

- Cafébetrieb
- Weitere Freizeitangebote für Kinder
- Entwicklung eines Brückberg-Blogs / einer Brückberg-Zeitung
- Organisation und Durchführung kultureller Veranstaltungen
- ...



Perspektiven

für Projekte/Aktionen im Stadtteil von Anwohner:innen

Feste, Aktionen und Kulturveranstaltungen

- Beteiligung an Schulfesten/Kitafesten
- Nachbarschaftsfest
- Open-Air-Kinoabend



Kooperation mit Vereinen und Organisationen im Stadtteil und in Siegburg

- Nachhilfe
- Förderung
- Musik
- Sport

Wie geht's weiter?

- | | |
|-------------------------|---|
| 30. Mai 2022 | Jugendhilfeausschuss anschl. Bürgerinformation |
| 13. Juni 2022 | Zukunftswerkstatt Adolf-Kolping-Grundschule |
| 15. Juni 2022 | Bürgerinformation |
| Juli/August 2022 | Bildung einer Arbeitsgruppe „Bahnhof Brückberg“ |
| September 2022 | Aufstellung der Waggons |
| September 2022 | Open-Space für Kinder, Jugendliche, Erwachsene, Anwohner:innen, Vereine, etc. |
| ab Oktober 2022 | Ausbau der Waggons |
| März 2023 | Eröffnung des Bahnhofs Brückberg |



Danke für Ihre
Aufmerksamkeit

