

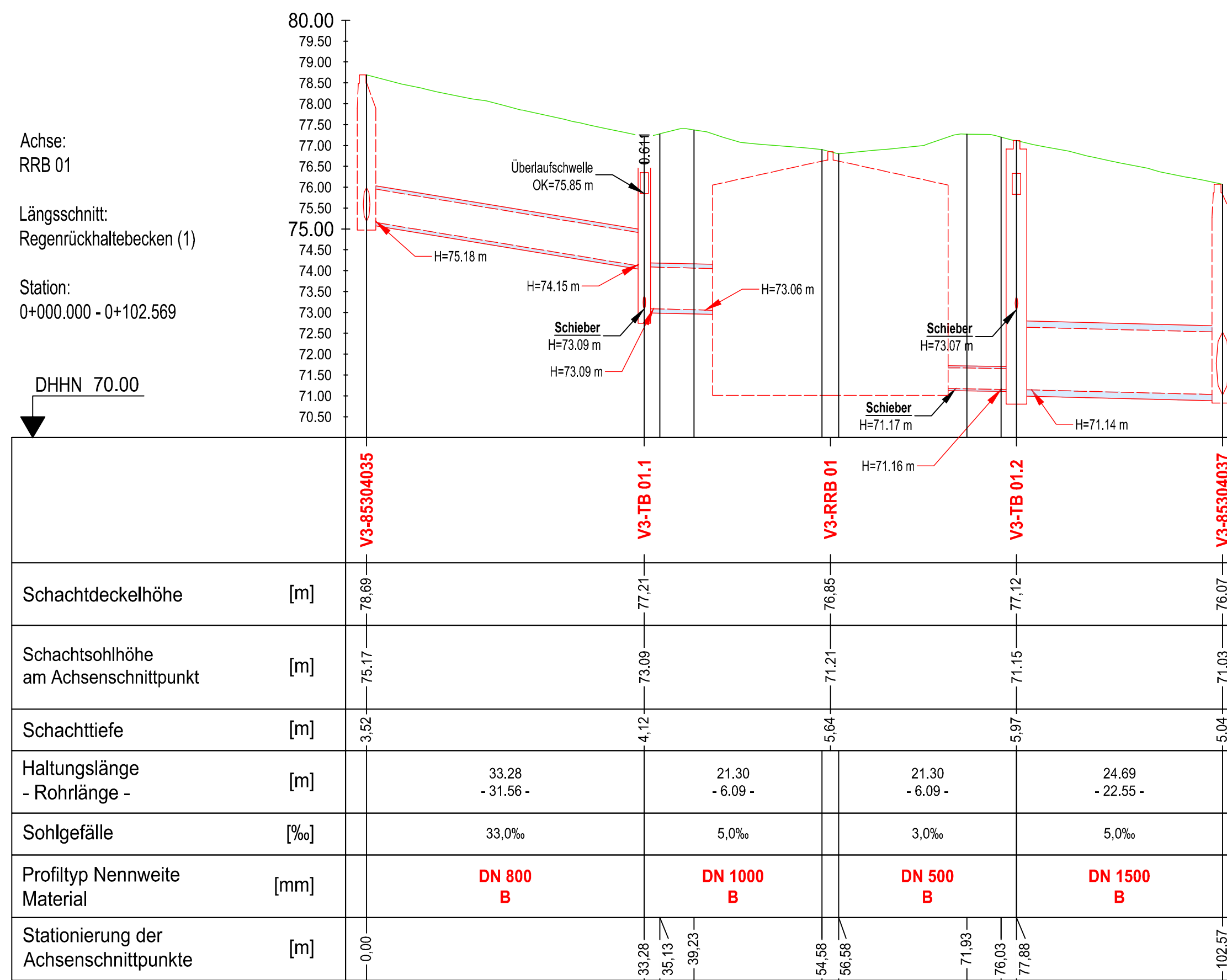
# Regenrückhaltebecken- Zeithstraße

## Lageplan

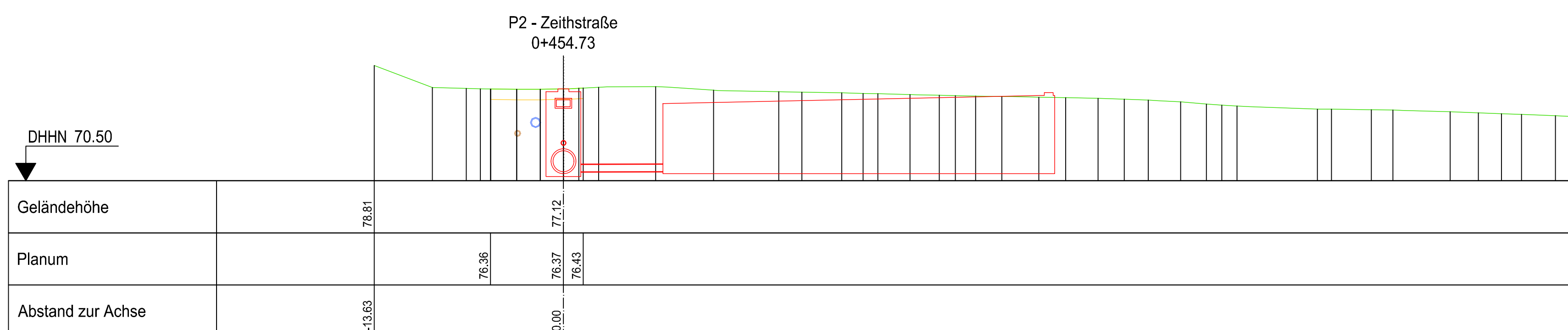


Haltungen		Zeichenerklärung	
<b>Planung</b>	<b>Bestand</b>	Schmutzwasser	
		Regenwasser	
		Mischwasser	
<b>Beschriftung</b>			
	DN 500 B	Profiltyp, Nennweite [mm], Profilmaterial	
	20.00 (19.00) m	Haltungslänge bzw. Abstand zwischen Achsenschnittpunkten	
	100 ‰ [1:10]	(Rohrlänge bzw. Abstand zwischen Rohranschlusspunkten)	
		Gefälle [‰ und in 1:m]	
		Freispiegel	
		Druckrohr	
		vorh. Kanal abbrechen und aufnehmen	
		vorh. Kanal Verdrämmen	
<b>Schächte</b>			
		vorh. Schacht abbrechen und aufnehmen	
		vorh. Schacht Verdrämmen	
<b>Beschriftung</b>			
Plan-KM 01	Plan = Geplante Schachtnummer / -name KM = Mischwasser, KR = Regenwasser, KS = Schmutzwasser		
<b>Achsenschnittpunkt / Anschlusspunkt (Bauwerke)</b>			
GÖK =	Geländebenkante	[NHN]	
D =	Schachdeckelhöhe	[NHN]	
S =	Schachtsohle	[NHN]	
T =	Schachttiefe	[m]	
SE =	Sohle-Zulaufkanal	[NHN]	
SA =	Sohle-Ablaufkanal	[NHN]	
RS =	Anschlusspunkt Höhe	[NHN]	
X =	Rechtswert	[m]	
Y =	Hochwert	[m]	
<b>Anschlussleitungen</b>			
		vorh. Anschlussleitung bis 1.0 m hinter die private Grenze erneuern	
		Vorhandenen, unbekanntem Anschlussleitungen	
		gepl. Straßenaufläufe	
<b>Beschriftung</b>			
	Station (m)	Anschlussname / Station (gegen Fließrichtung) / Lage (Links/Rechts) Nenndurchmesser (mm)	
Plan-KM XX / 1.0 / L / Q 150			
<b>Versorgungsleitungen</b>			
<b>Planung</b>	<b>Bestand</b>	Trinkwasserleitung	
		Gasleitung	
		E-Leitung	
		Fernmeldeleitung	
		Leitung Straßenbeleuchtung	

## Längsschnitt [Maßstab: 1:500/100]



## Querschnitt [maßstab: 1:250]



Anschluss an ETRS89 / UTM 32N, die Höhen beziehen sich auf NHN.  
Datenquellen:  
1- Geobasisdaten und -diensten der Bezirksregierung Köln, Stand 03.2020

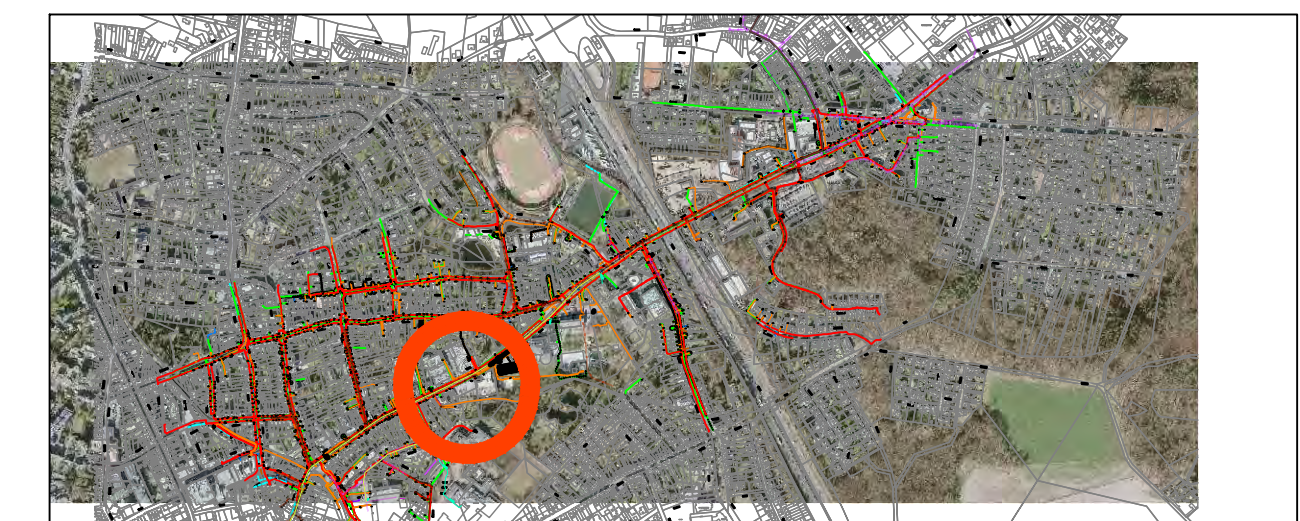
Die Höhen, Lagen, Nennweiten der vorhandenen Schächte, Haltungen und deren Anschlusspunkte wurden aus den Kanalbestandsdaten der Stadtbetriebe Siegburg übernommen.

Angaben zu Haltungslängen, Winkel in Schachtbauwerken etc. beziehen sich immer auf die Schnittpunkte der Kanalachsen, sofern nicht anderweitig angegeben. Datengrundlage sind die örtlichen Katasterunterlagen. Die Anschlussleitungen sind nachrichtlich eingetragen. Abweichungen können hier nicht ausgeschlossen werden. Die Angaben sind in der Örtlichkeit zu überprüfen.

Die Lage der vorhandenen Versorgungsleitungen ist von den Bestandsplänen der Versorgungsträger nachrichtlich übernommen. Die jeweilige genaue Lage und Tiefe ist durch Suchschachtungen zu überprüfen. Abweichungen zur tatsächlichen Leitungslage sind nicht ausgeschlossen. In Leitungsnähe sind die Erarbeiten unbedingt von Hand durchzuführen. Der Auftragnehmer ist verpflichtet vor Baubeginn die neuesten Leitungspläne von den jeweiligen Versorgungsunternehmen einzuholen. Die Lage ist dementsprechend in der Örtlichkeit abzustecken.

Die einschlägigen DIN-Vorschriften sowie das Urheberrecht an dieser Zeichnung sind zu beachten.

Die ausführende Firma hat gemäß VOB/B §3 die Ausführungsunterlagen vor Beginn der Arbeiten zu prüfen. Unstimmigkeiten sind der Bauleitung zur Klärung umgehend mitzuteilen.



Nr.	Art der Änderung	Datum	Zeichen

INGENIEURGRUPPE  
STEEN-MEYERS-SCHMIDDEM GMBH  
BERATENDE INGENIEURE FÜR STRASSEN- UND TIEFBAU

Messerschmittstr. 47, 53125 Bonn  
Telefon: 0228/91820-0, Telefax: 0228/91820-99  
E-Mail: info@sms-ing.de

Stadtbetriebe Siegburg AöR

Ringstraße 28, 53721 Siegburg, ORT  
Telefon: 02241 102 7001, Telefax: 02241 102 7041  
E-Mail: sbs@siegburg.de

**Bedarfsplanung**  
Das dritte Entwässerungskonzept

Straßenbauverwaltung  
Unterlage / Blatt Nr. 2-1  
Straße: Station:  
PROJIS-Nr.: 1001-19-IB  
Regenrückhaltebecken  
Lageplan  
mit Längs- und Querschnitt  
Maßstab: LP 1:500 / LS 1:500/100

gezeichnet: 15.10.2021 GHASSEMIAN  
geprüft: 15.10.2021 GHASSEMIAN  
abgegeben: - -  
Datum Zeichen