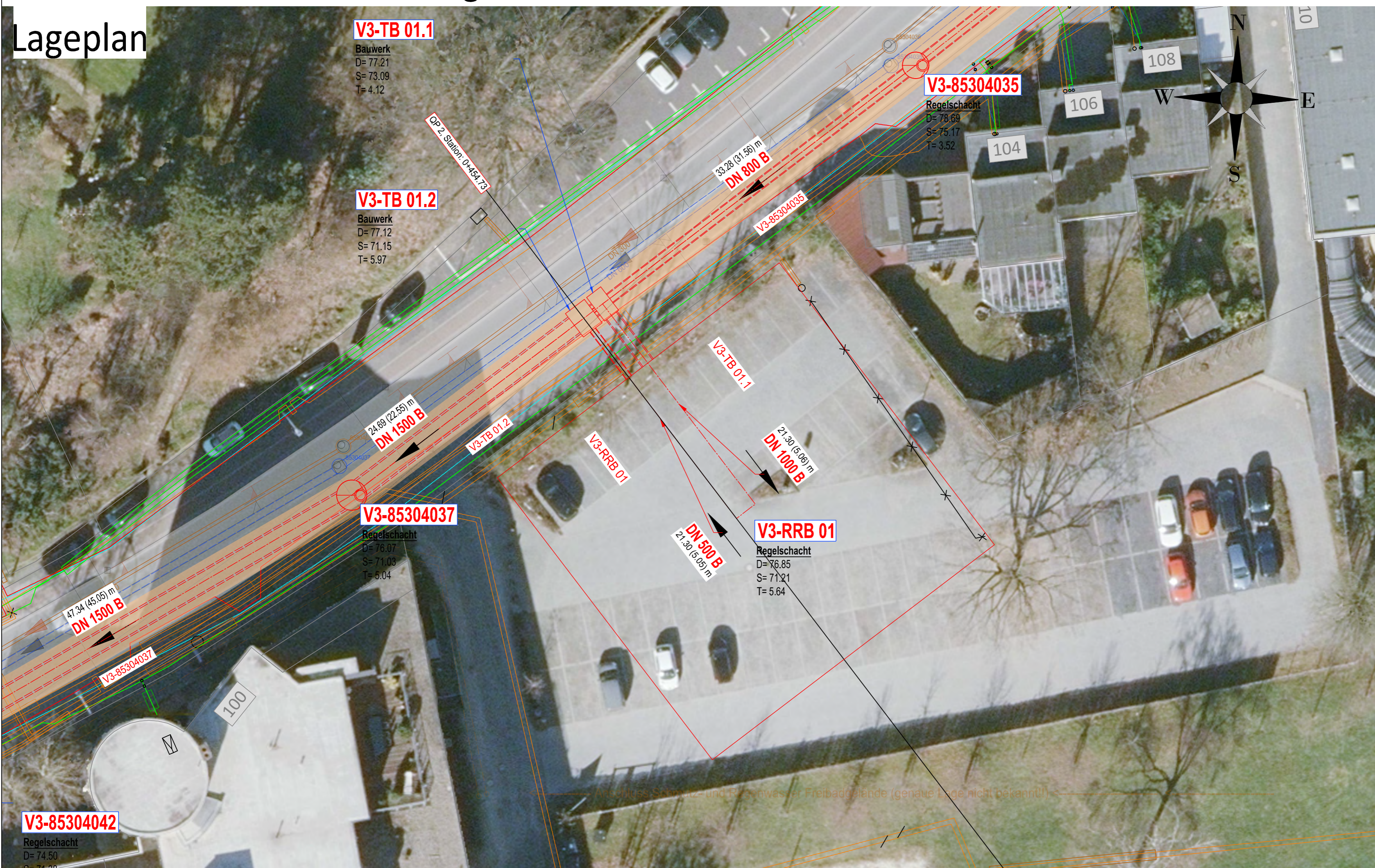


Regenrückhaltebecken- Zeithstraße

Lageplan



Haltungen		Zeichenerklärung	
Planung	Bestand	Schmutzwasser	
		Regenwasser	
		Mischwasser	
Beschriftung			
	DN 500 B	Profiltyp, Nennweite [mm], Profilmaterial	
	20,00 (19,00) m	Haltungslänge bzw. Abstand zwischen Achsenschnittpunkten	
	100 ‰ (1:10)	(Rohrlänge bzw. Abstand zwischen Rohranschlusspunkten)	
		Gefälle [‰ und in 1:n]	
		Freispiegel	
		Druckrohr	
		vorh. Kanal abbrechen und aufnehmen	
		vorh. Kanal Verdämmen	
Schächte			
		vorh. Schacht abbrechen und aufnehmen	
		vorh. Schacht Verdämmen	
Beschriftung			
Plan-KM 01	Plan = Geplante Schachtnummer / -name		
	KM = Mischwasser, KR = Regenwasser, KS = Schmutzwasser		
Achsenschnittpunkt / Anschlusspunkt (Bauwerke)			
GÖK =	Geländeoberkante	[NHN]	
D =	Schachdeckelhöhe	[NHN]	
S =	Schachtschöhe	[NHN]	
T =	Schachttiefe	[m]	
SE =	Sohle-Zulaufkanal	[NHN]	
SA =	Sohle-Ablaufkanal	[NHN]	
RS =	Anschlusspunkt Höhe	[NHN]	
X =	Rechtswert	[m]	
Y =	Hochwert	[m]	
Anschlüsse			
		vorh. Anschlussleitung bis 1.0 m hinter die private Grenze erneuern	
		Vorhandenen, unbekanntem Anschlussleitungen	
		gepl. Straßenabläufe	
Beschriftung			
	Station [m]		
Plan-KM XX / 1.0 / L Ø 150		Anschlussname / Station (gegen Fließrichtung) / Lage (Links/Rechts) Nenndurchmesser [mm]	
Versorgungsleitungen			
Planung	Bestand	Trinkwasserleitung	
		Gasleitung	
		E-Leitung	
		Fernmeldeleitung	
		Leitung Straßenbeleuchtung	

Anschluss an ETRS89 / UTM 32N, die Höhen beziehen sich auf NHN.
 Datenquellen:
 1- Geobasisdaten und -diensten der Bezirksregierung Köln, Stand 03.2020

Die Höhen, Lagen, Nennweiten der vorhandenen Schächte, Haltungen und deren Anschlusspunkte wurden aus den Kanalbestandsdaten der Stadtbetriebe Siegburg übernommen.

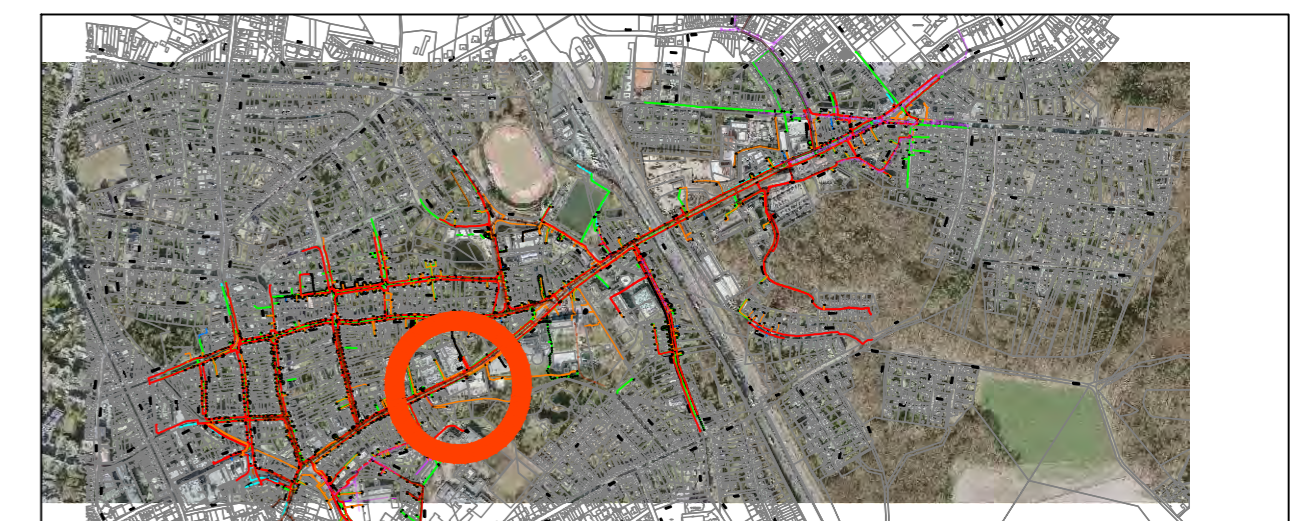
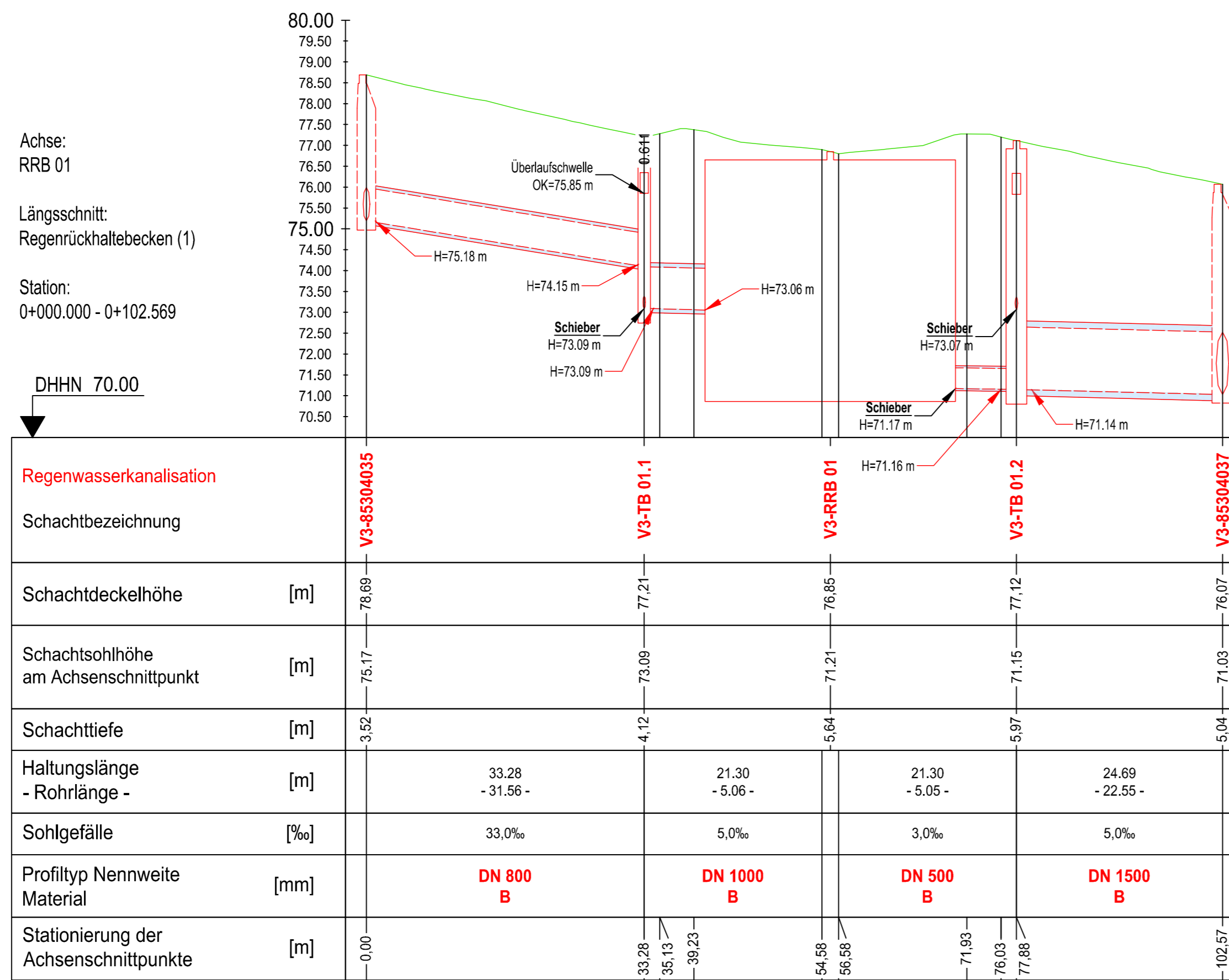
Angaben zu Haltungslängen, Winkel in Schachtbauwerken etc. beziehen sich immer auf die Schnittpunkte der Kanalachsen, sofern nicht anderweitig angegeben. Datengrundlage sind die örtlichen Katasterunterlagen. Die Anschlussleitungen sind nachrichtlich eingetragen. Abweichungen können hier nicht ausgeschlossen werden. Die Angaben sind in der Örtlichkeit zu überprüfen.

Die Lage der vorhandenen Versorgungsleitungen ist von den Bestandsplänen der Versorgungsträger nachrichtlich übernommen. Die jeweilige genaue Lage und Tiefe ist durch Suchschachtungen zu überprüfen. Abweichungen zur tatsächlichen Leitungslage sind nicht ausgeschlossen. In Leitungsnähe sind die Erarbeiten unbedingt von Hand durchzuführen. Der Auftragnehmer ist verpflichtet vor Baubeginn die neuesten Leitungspläne von den jeweiligen Versorgungsunternehmen einzuholen. Die Lage ist dementsprechend in der Örtlichkeit abzustecken.

Die einschlägigen DIN-Vorschriften sowie das Urheberrecht an dieser Zeichnung sind zu beachten.

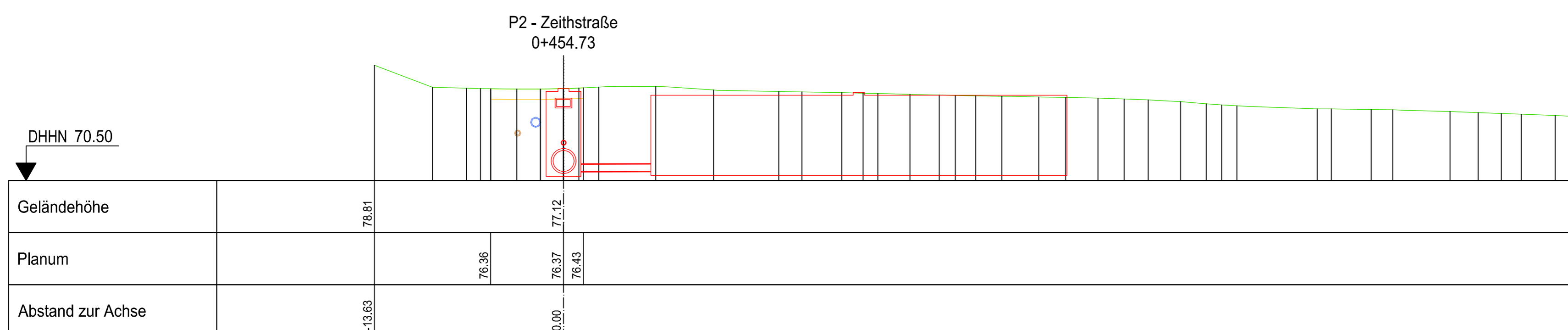
Die ausführende Firma hat gemäß VOB/B §3 die Ausführungsunterlagen vor Beginn der Arbeiten zu prüfen. Unstimmigkeiten sind der Bauleitung zur Klärung umgehend mitzuteilen.

Längsschnitt [Maßstab: 1:500/100]



Nr.	Art der Änderung	Datum	Zeichen

Querschnitt [maßstab: 1:250]



INGENIEURGRUPPE
 STEEN-MEYERS-SCHMIDDEM GMBH
 BERATENDE INGENIEURE FÜR STRASSEN- UND TIEFBAU

Messerschmittstr. 47, 53125 Bonn
 Telefon: 0228/91820-0, Telefax: 0228/91820-99
 E-Mail: info@sms-ing.de

Stadtbetriebe Siegburg AöR

Ringstraße 28, 53721 Siegburg, ORT
 Telefon: 02241 102 7001, Telefax: 02241 102 7041
 E-Mail: sbs@siegburg.de

Bedarfsplanung

Das dritte Entwässerungskonzept

Straßenbauverwaltung: Unterlage / Blatt Nr. 2-1
 Regenrückhaltebecken Lageplan mit Längs- und Querschnitt
 Maßstab: LP 1:500 / LS 1:500/100

PROJIS-Nr.: 1001-19-IB

gezeichnet:	15.0.2021	GHASSEMIAN
geprüft:	15.10.2021	GHASSEMIAN
abgegeben:	-	-
	Datum	Zeichen